

PRODUIT RENFORCE
 RESISTANCE AU VENT

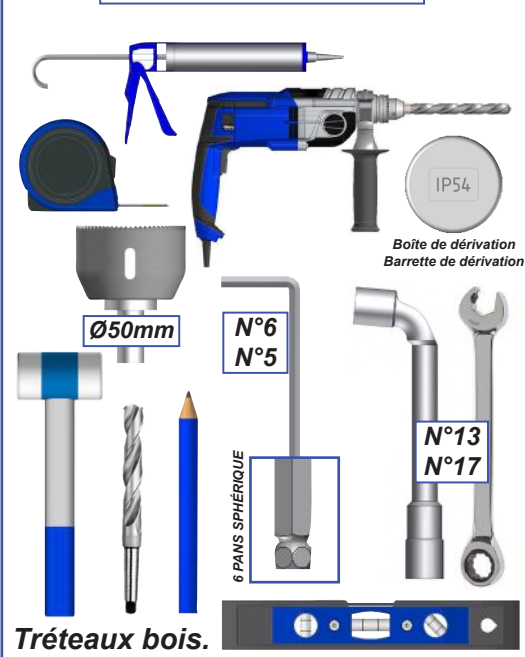
Notice de pose

PERGOLA BIOCLIMATIQUE H2 AUTO-PORTEE USINE-ONLINE


4 personnes
1 journée

PRÉPARATION DE LA POSE

Outils nécessaires



IMPÉRATIFS



ATTENTION, Lire complètement les indications ci-dessous avant de commencer à poser votre pergola. Votre sécurité en dépend.

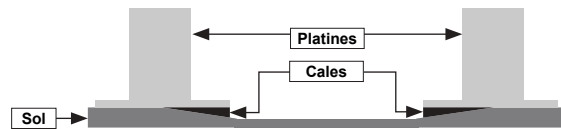


AVANT DE DÉBUTER LA POSE, vérifier le contenu des colis reçus si un élément vous interpelle ou serait manquant pendant cette vérification, contacter notre service technique au plus vite (ne pas monter la structure si des éléments sont défectueux.)

Vérifier la planéité de votre sol. Dans le cas d'un sol creux ou bombé, effectuer un calage solide des platines afin d'obtenir un alignement parfait.

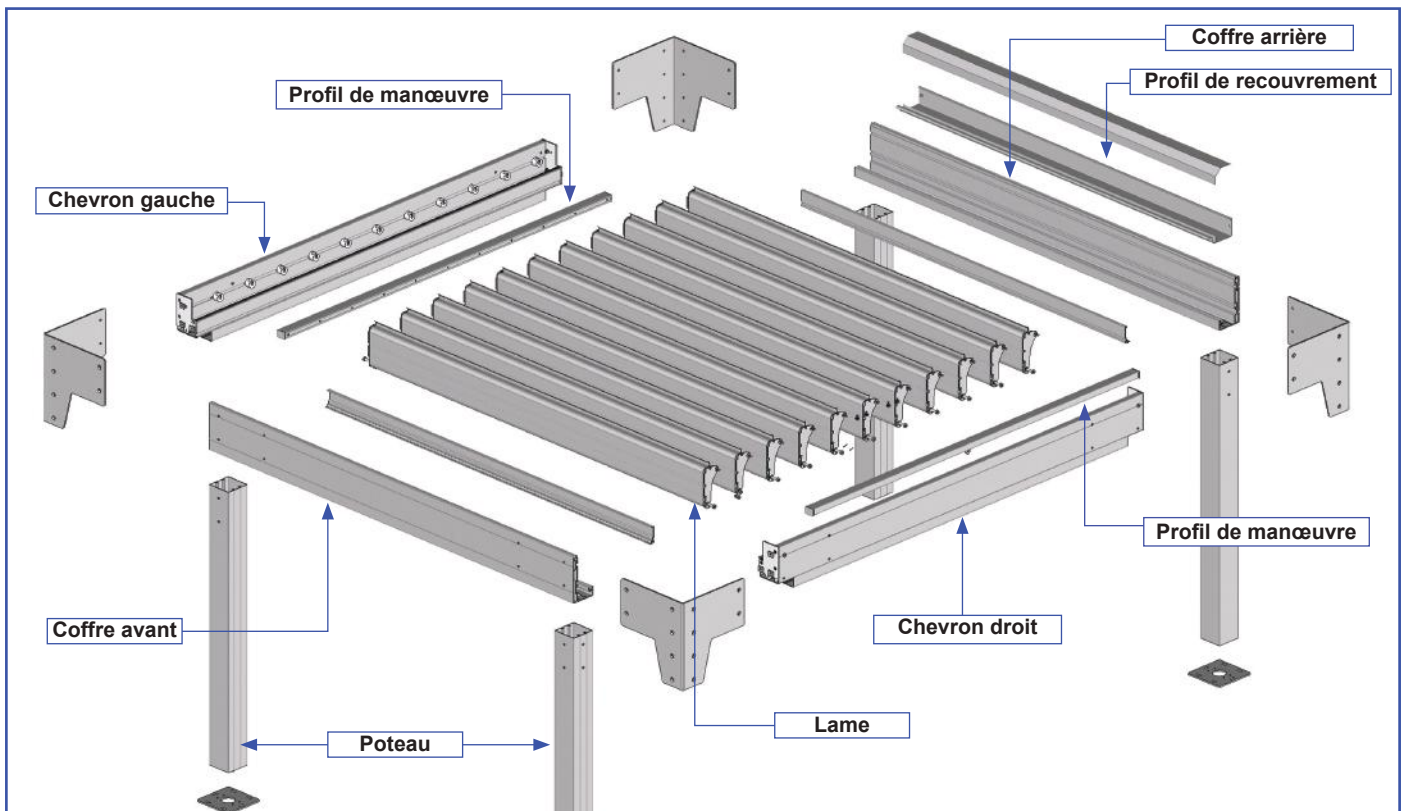
En l'absence de dalle béton au sol, réaliser des plots béton au niveau de chaque pied, afin de pouvoir fixer les supports.

Dimension et composition des plots béton :
 - 63cm x 63cm x 63cm (500Kg) + FERRAILLAGE.



Attention, prendre en compte la pente de votre terrasse pour la pose de l'abri. Réaliser un calage des platines de fixation au sol ou modifier votre hauteur de pose afin de mettre la structure de niveau à 0°.

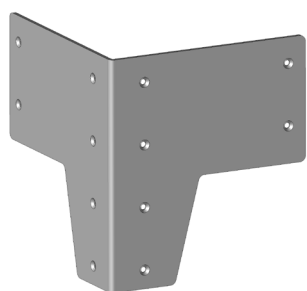
L'abri îlot à lames Horizon 2



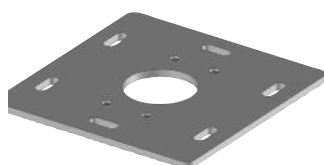
ATTENTION

- Il est formellement interdit de monter sur le tablier de lames la pergola.
- Il est formellement interdit de monter sur la structure de la pergola.
- Il incombe au poseur d'assurer la fixation et le maintien au sol de la pergola.
- Le fabricant n'assume aucune responsabilité pour les dommages causés à la pergola ou à son contenu par les catastrophes naturelles ou événements particuliers pour toutes pergolas posées dans le non respect des préconisations présentes dans la notice de pose.
- En cas de forte chute de neige, retirer la neige présente sur la pergola. Ne laisser en aucun cas la neige s'accumuler.

Les pièces.



JBSO4706 :
Nb : 4 (simple travée)
Nb : 4 (double travée)



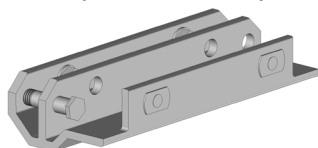
ST3409 :
Nb : 4 (simple travée)
Nb : 6 (double travée)



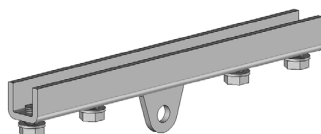
BSOVER01 :
Nb : 1 (simple travée)
Nb : 2 (double travée)
Pré monté sur PBSO4104



BSO49 :
Nb : 1 (simple travée)
Nb : 2 (double travée)
Pré monté sur PBSO4104



BSO58 :
Nb : 1 (simple travée)
Nb : 2 (double travée)
Pré monté sur PBSO4104



BSO4202 :
Nb : 1 (simple travée)
Nb : 2 (double travée)
Pré monté sur PBSO42

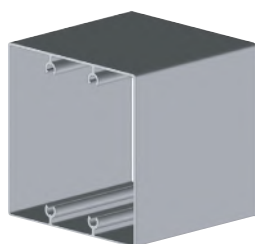


PLB9041 :
Nb : 2 x évacuation

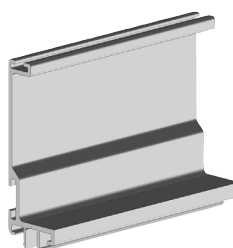


CCLIPS02 :
Nb : 2 (simple travée)
Nb : 4 (double travée)

Les profils.



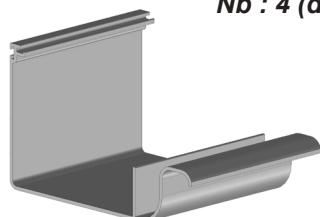
PA29 :
Nb : 4 (simple travée)
Nb : 6 (double travée)



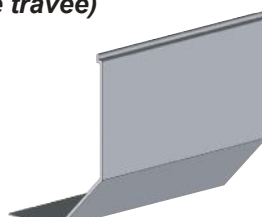
PBSO47 :
Nb : 2 (simple travée)
Nb : 4 (double travée)



PBSO45 :
Nb : 2 (simple travée)
Nb : 2 (double travée)



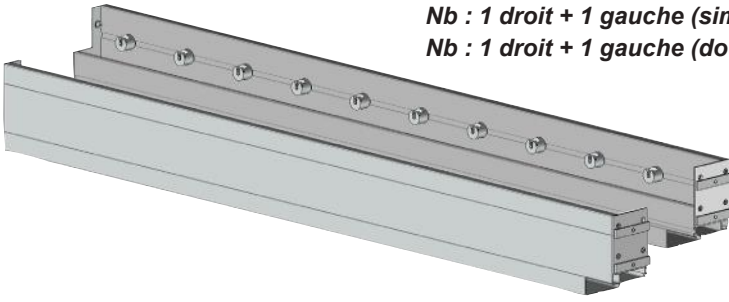
PBSO4004 :
Nb : 1 (simple travée)
Nb : 2 (double travée)



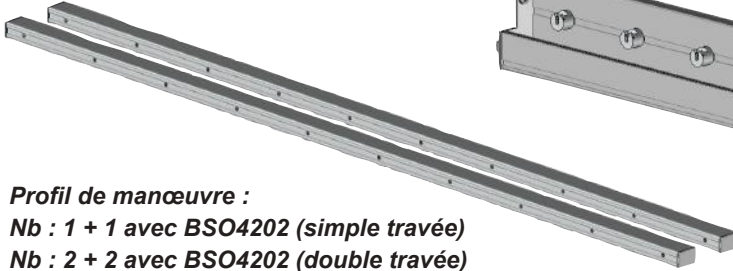
AE9502 :
Nb : 1 (simple travée)
Nb : 2 (double travée)

Les ensembles.

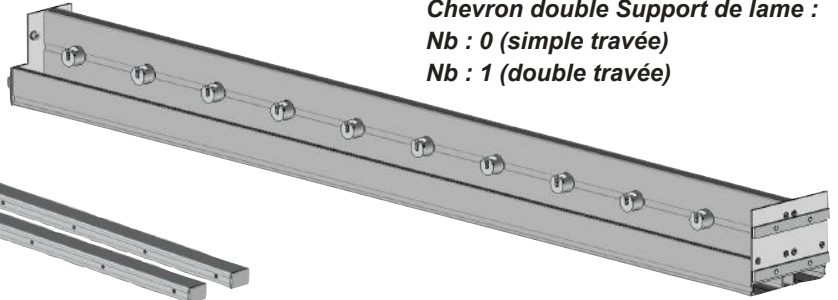
Chevron Support de lame :
Nb : 1 droit + 1 gauche (simple travée)
Nb : 1 droit + 1 gauche (double travée)



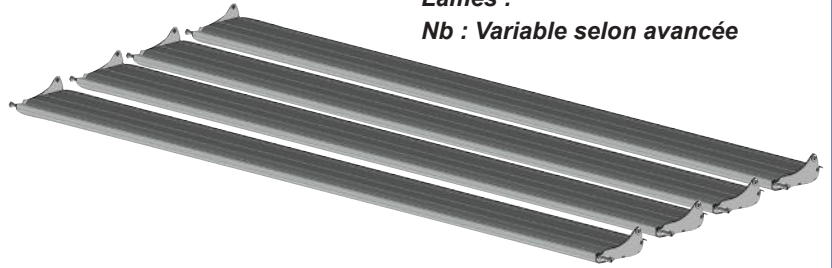
Chevron double Support de lame :
Nb : 0 (simple travée)
Nb : 1 (double travée)



Profil de manœuvre :
Nb : 1 + 1 avec BSO4202 (simple travée)
Nb : 2 + 2 avec BSO4202 (double travée)



Lames :
Nb : Variable selon avancée



La visserie.



DIN7982ST6.3x38mm :
Nb : 16 (simple travée)
Nb : 24 (double travée)



DIN7504K-ST5.5x50mm
Nb : 16 (simple tablier)
Nb : 24 (double tablier)



Boulon M8 + Bague Plastique :
Nb : 1 (simple travée)
Nb : 2 (double travée)
Pré monté sur BSO49



Boulon PLV2266 :
Nb : 1 (simple travée)
Nb : 2 (double travée)
Pré monté sur BSOVER01



DIN7982ST4.2x22mm
Nb : 2 (simple travée)
Nb : 4 (double travée)



DIN7991M8x20mm
Nb : 36 (simple travée)
Nb : 36 (double travée)



DIN7991M8x30mm
Nb : 4 (simple travée)
Nb : 4 (double travée)



DIN7991M8x50mm
Nb : 8 (simple tablier)
Nb : 8 (double tablier)



DIN912M8x14mm
Nb : 2 (simple travée)
Nb : 4 (double travée)



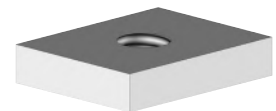
DIN7380M8x20mm
Nb : 2 x lames PBSO43
Pré monter sur PBSO42



DIN125M8
Nb : 10 (simple travée)
Nb : 12 (double travée)

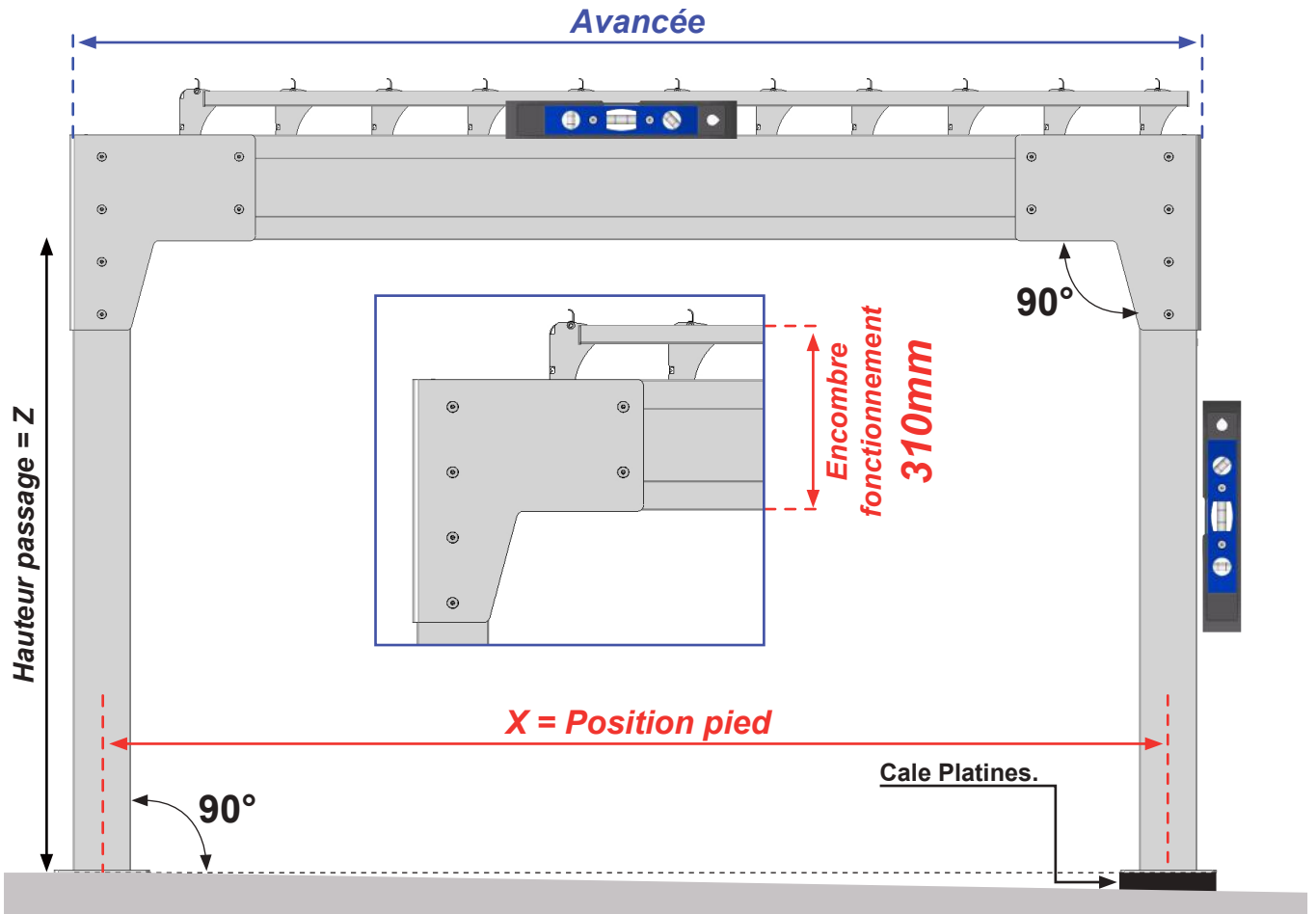


DIN985M8
Nb : 8 (simple travée)
Nb : 8 (double travée)

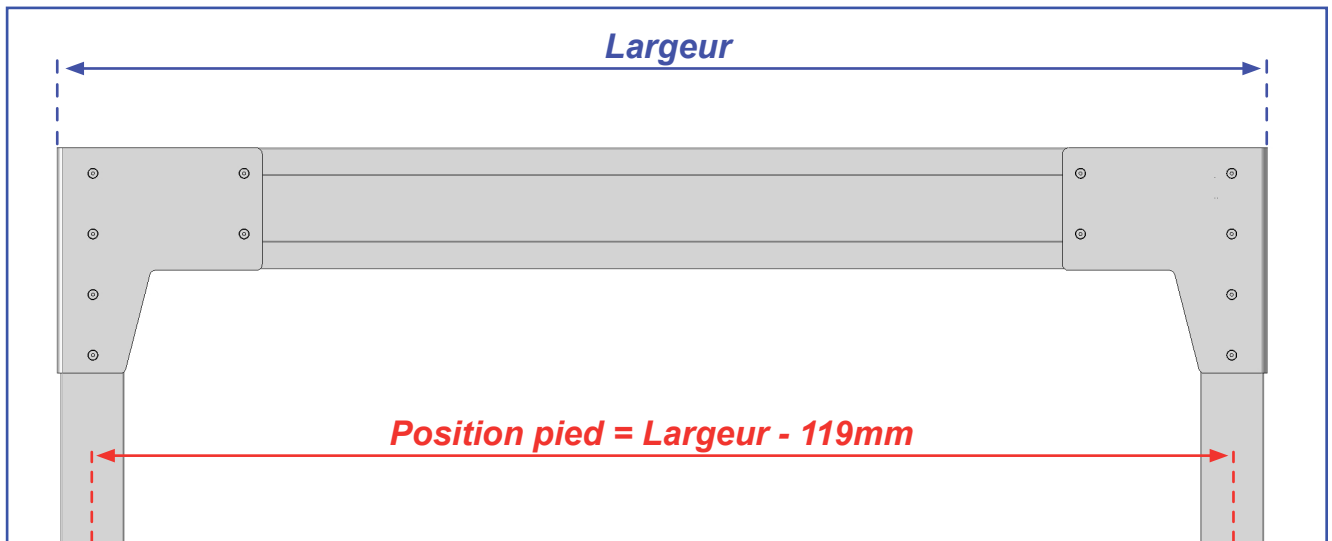


PLP2545
Nb : 10 (simple travée)
Nb : 12 (double travée)

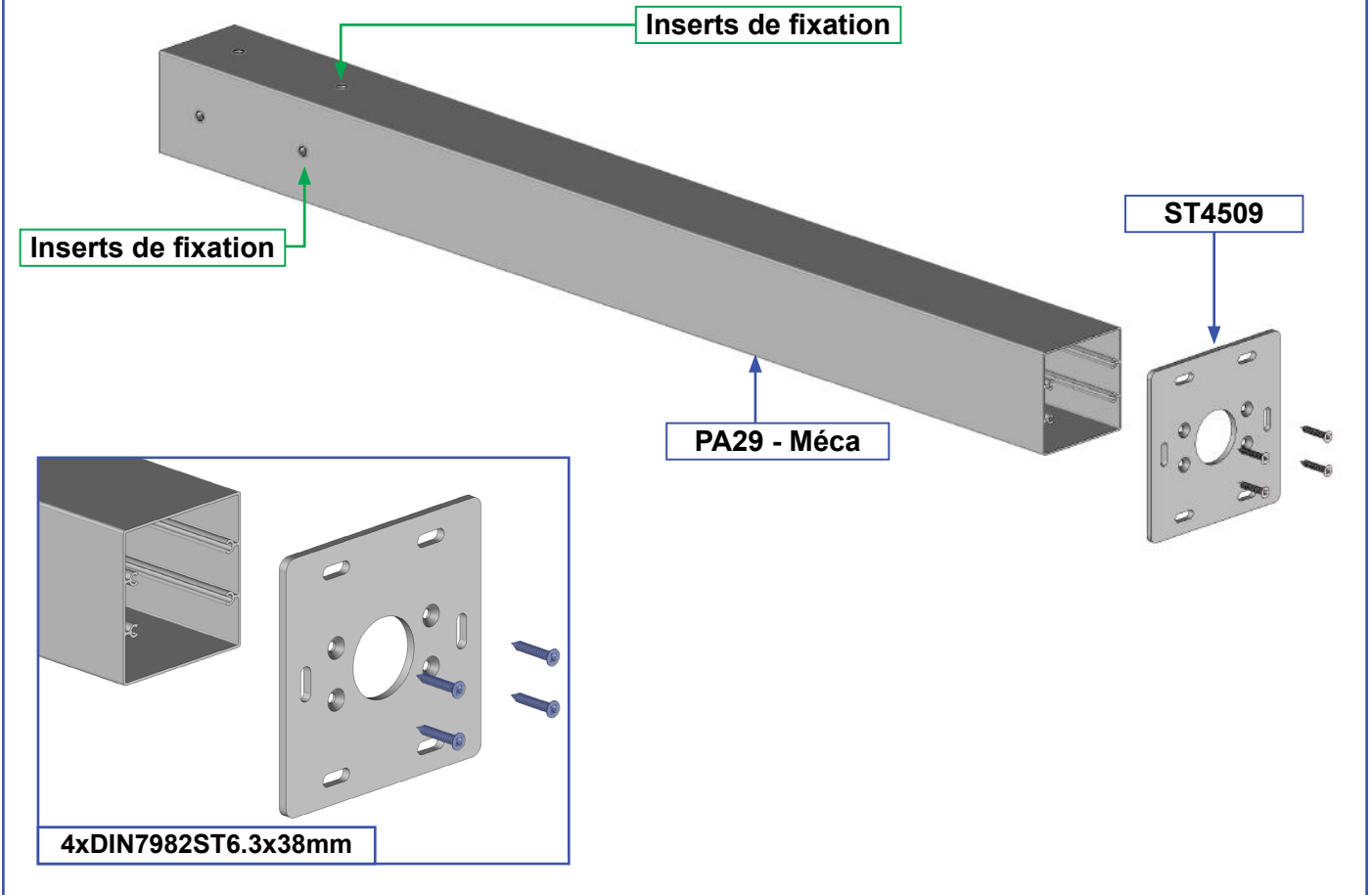
Mise en situation



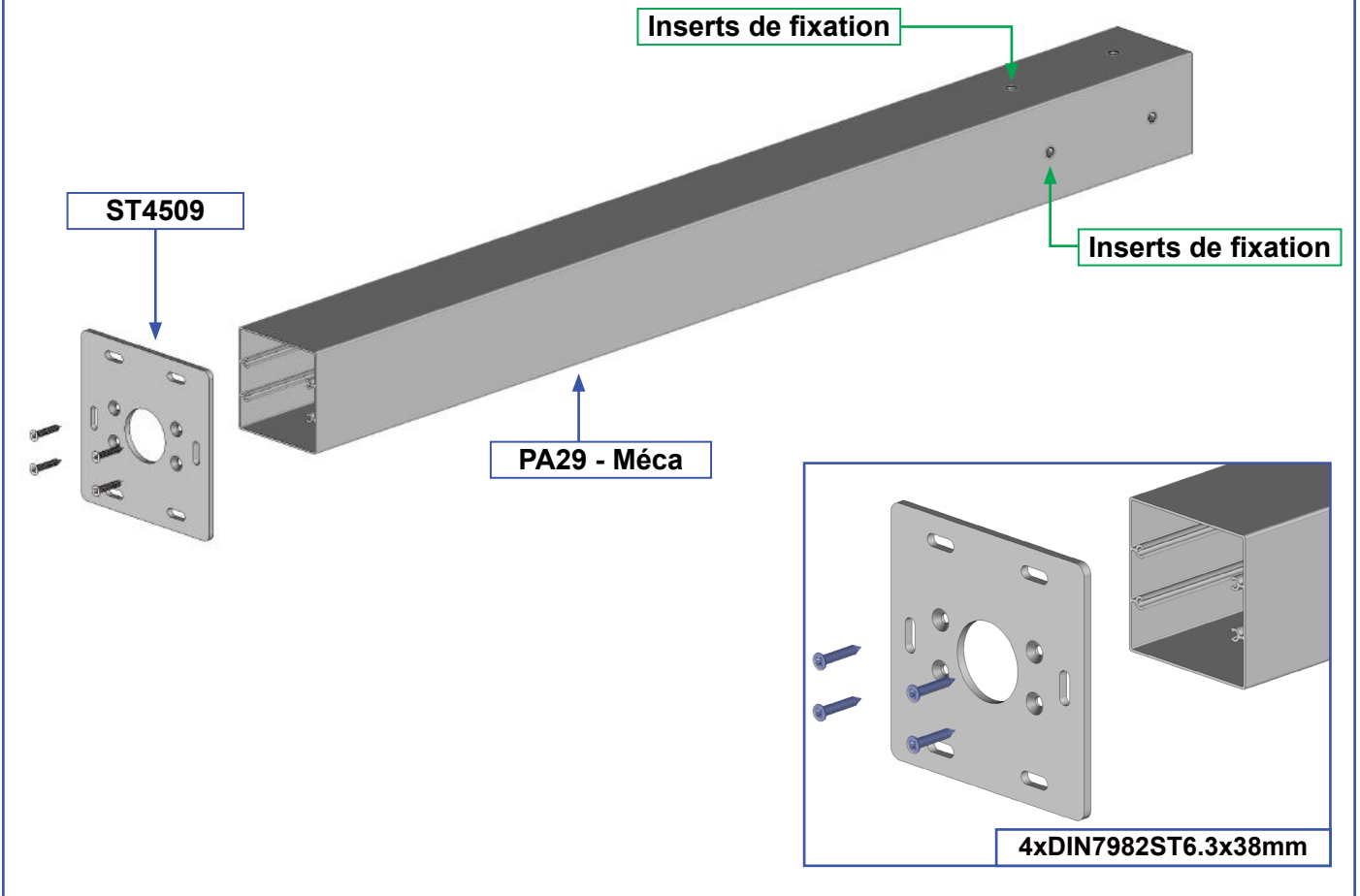
Lames	Avancée	X	Lames	Avancée	X	Lames	Avancée	X
5	1088mm	969mm	14	2663mm	2544mm	23	4238mm	4119mm
6	1263mm	1144mm	15	2838mm	2719mm	24	4413mm	4394mm
7	1438mm	1319mm	16	3013mm	2894mm	25	4588mm	4469mm
8	1613mm	1494mm	17	3188mm	3069mm			
9	1788mm	1669mm	18	3363mm	3244mm			
10	1963mm	1844mm	19	3538mm	3419mm			
11	2138mm	2019mm	20	3713mm	3594mm			
12	2313mm	2194mm	21	3888mm	3769mm			
13	2488mm	2369mm	22	4063mm	3944mm			



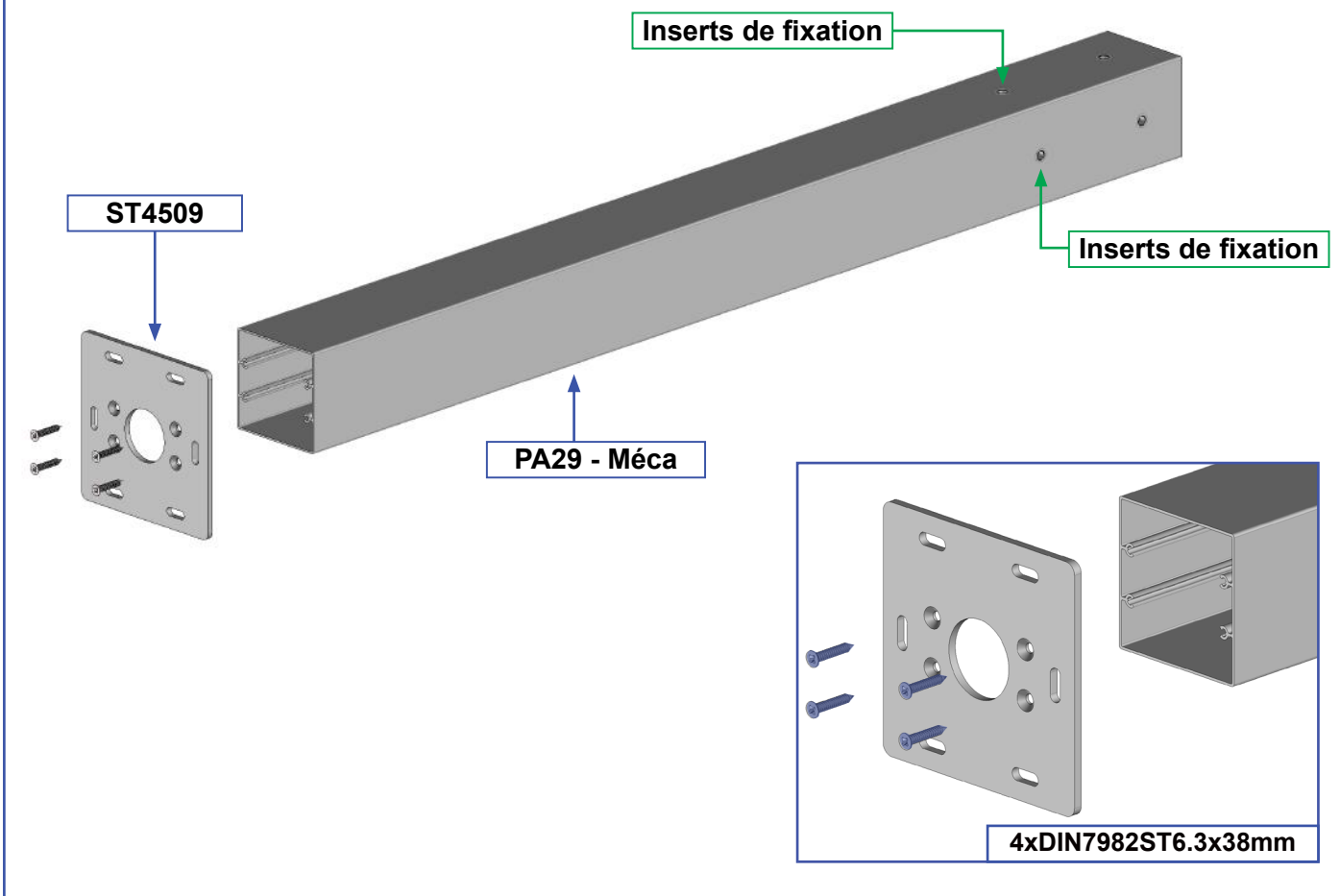
1 Coffre avant. Assemblage du poteau gauche.



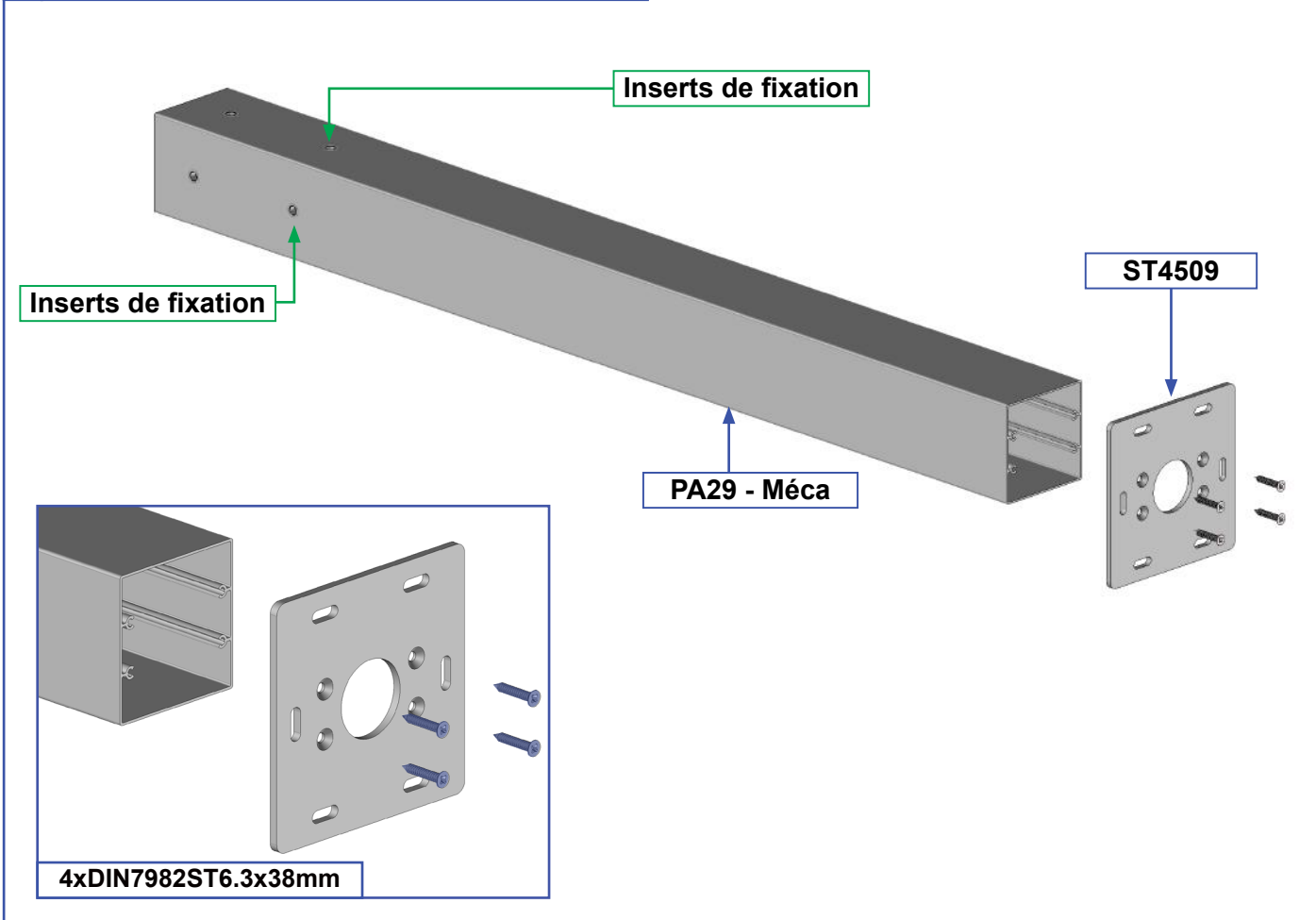
2 Coffre avant. Assemblage du poteau droit.



3 Coffre arrière. Assemblage du poteau gauche.

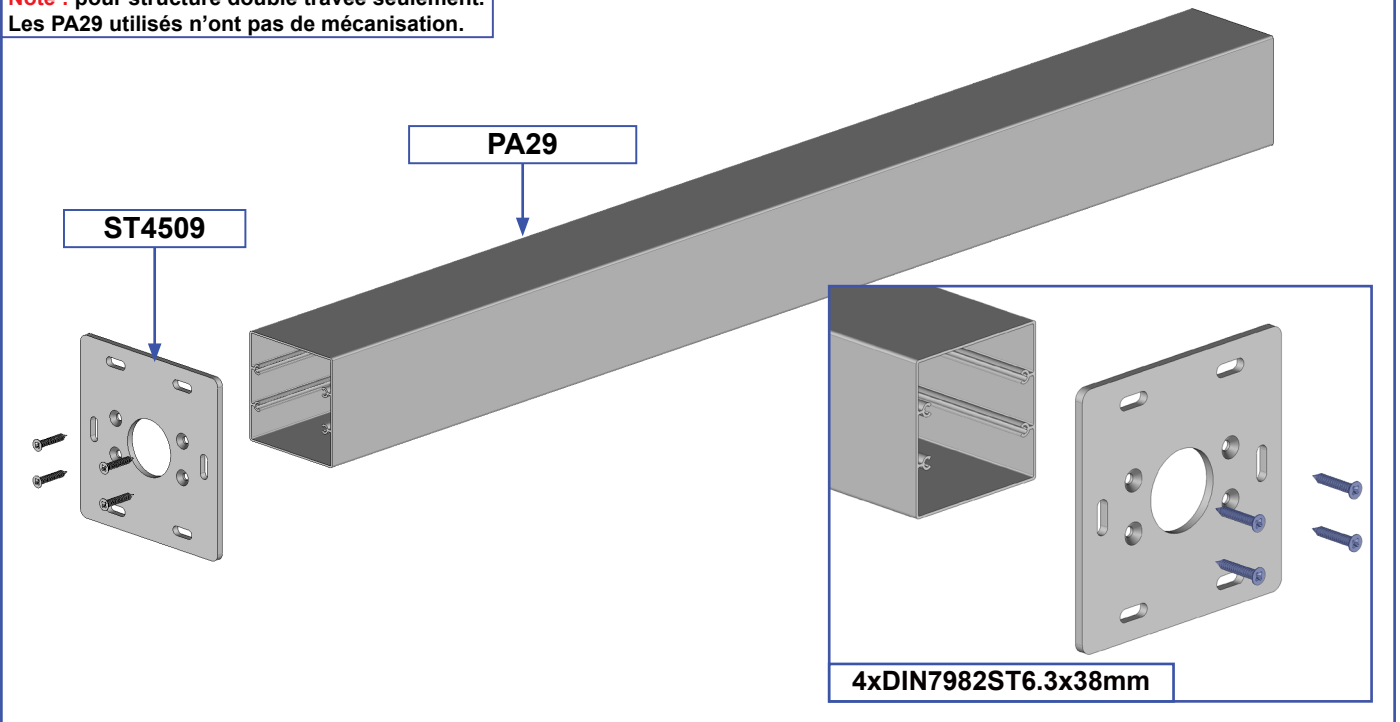


4 Coffre arrière. Assemblage du poteau droit.

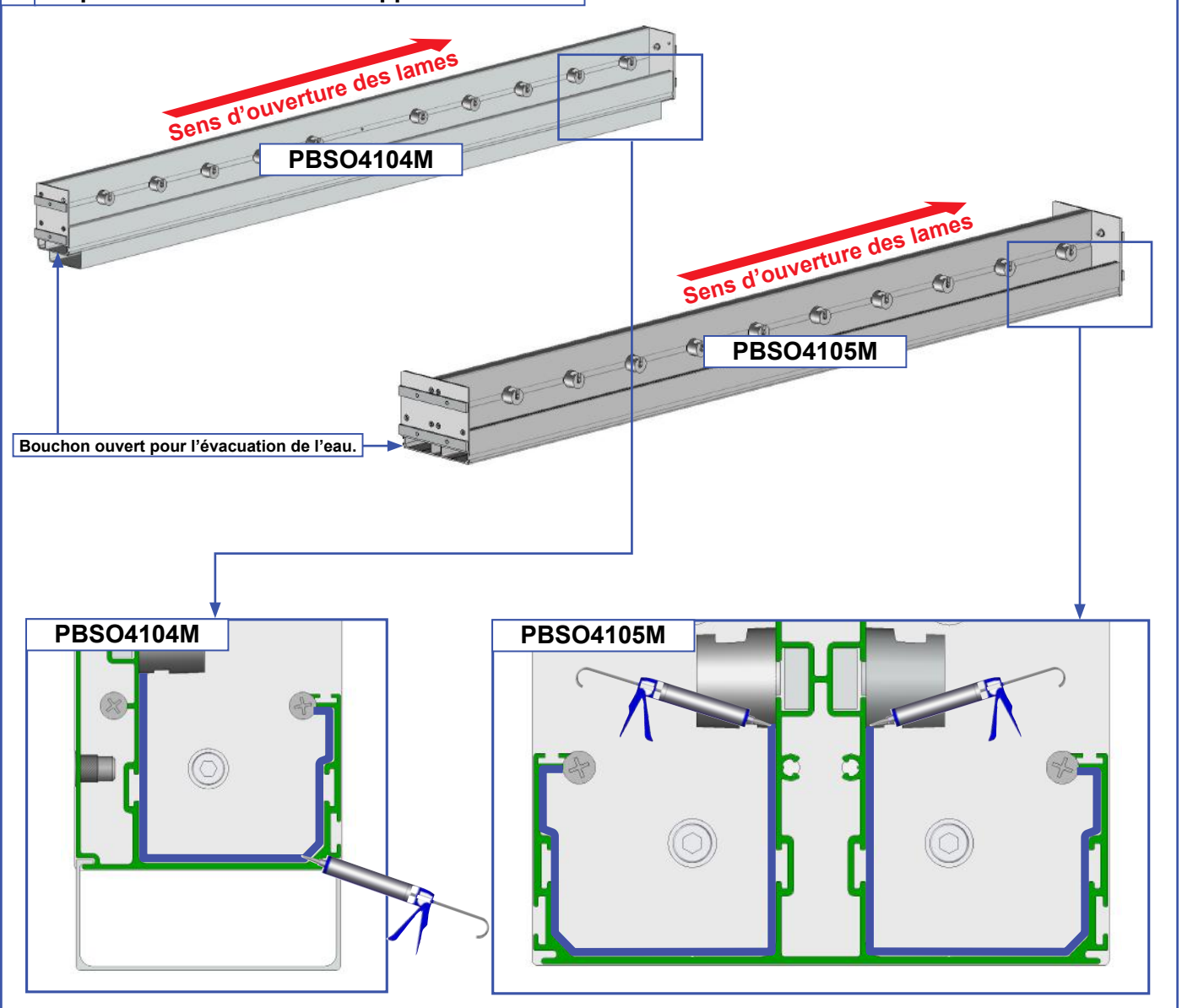


5 Coffre avant et arrière. Assemblage du poteau intermédiaire.

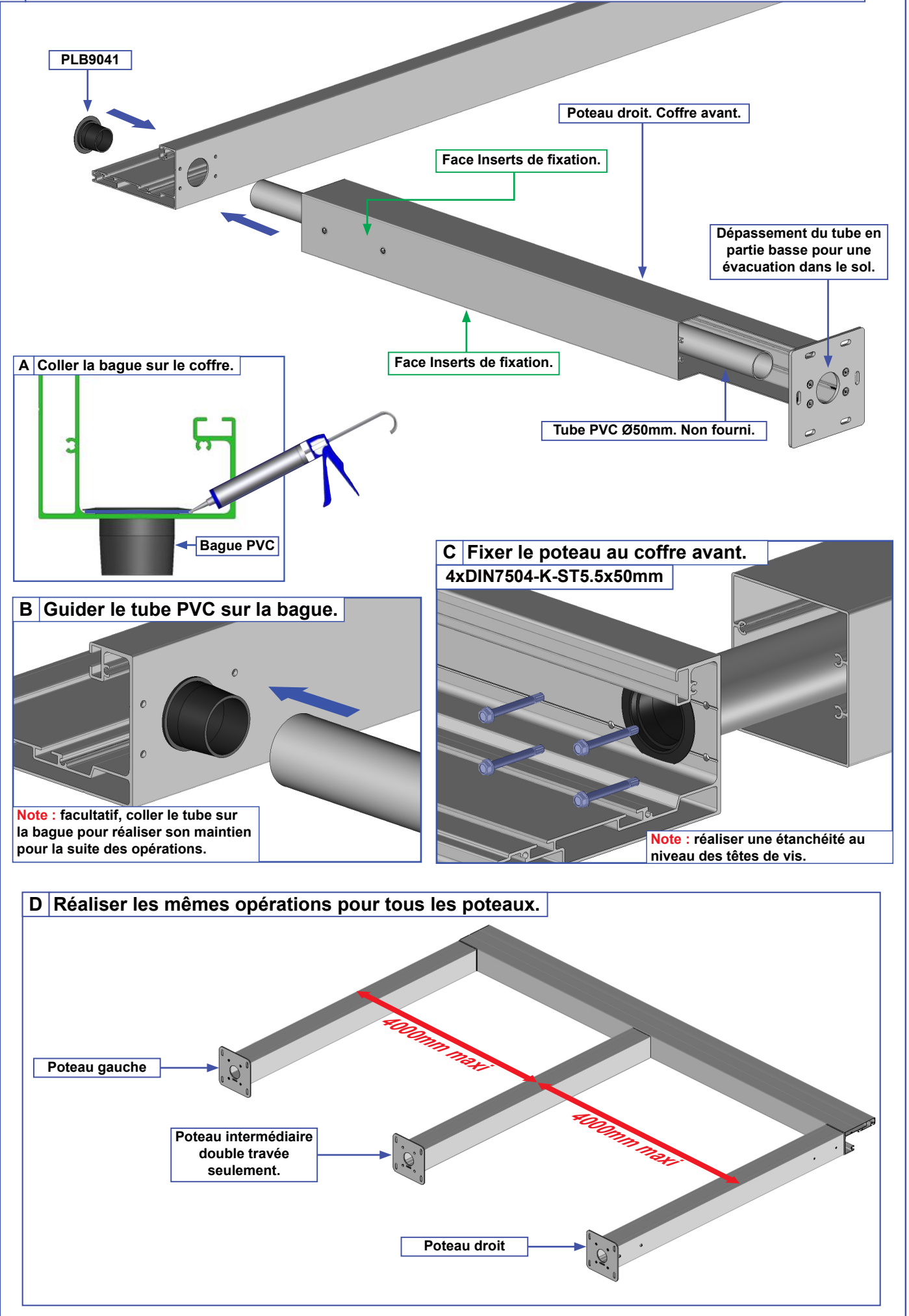
Note : pour structure double travée seulement.
Les PA29 utilisés n'ont pas de mécanisation.



6 Préparation des chevrons supports de lames.

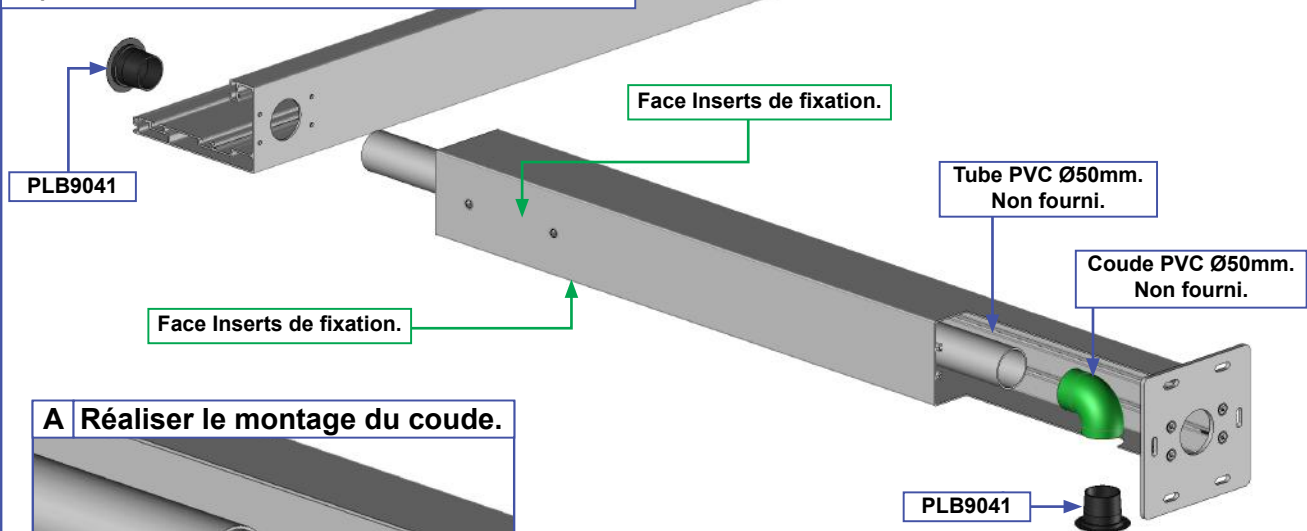


7 Assemblage du coffre avant. Exemple avec poteau droit + évacuation des eaux dans le sol.

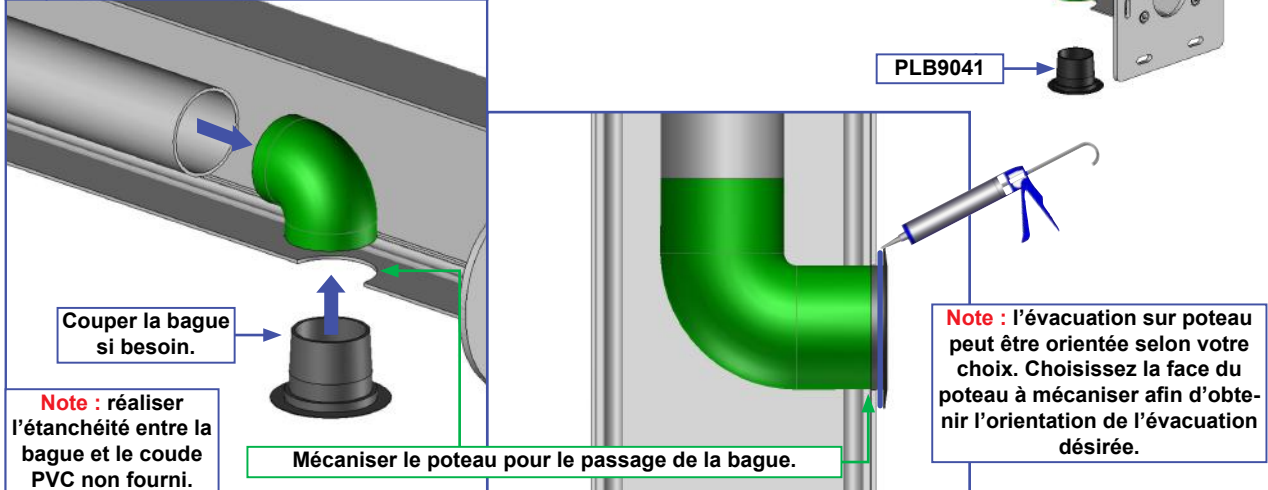


8 Assemblage du coffre avant. Exemple avec poteau droit + coude d'évacuation des eaux.

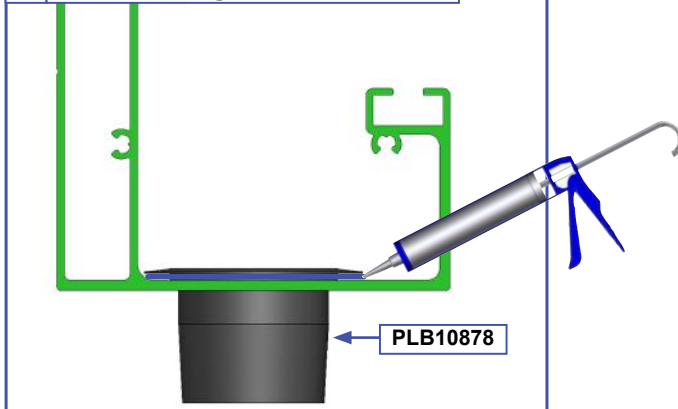
Note : réaliser la mécanisation d'évacuation d'eau sur la face du poteau PA34 orientée vers l'extérieur de la structure.



A Réaliser le montage du coude.



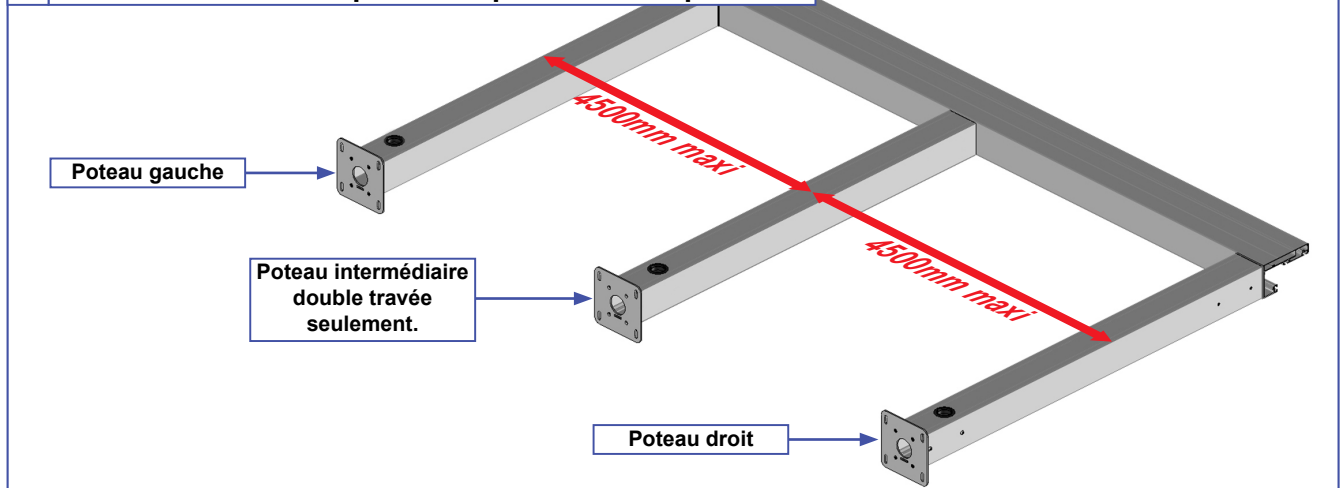
B Coller la bague sur le coffre.



C Guider le tube PVC sur la bague.
Se référer à l'opération B page 8.

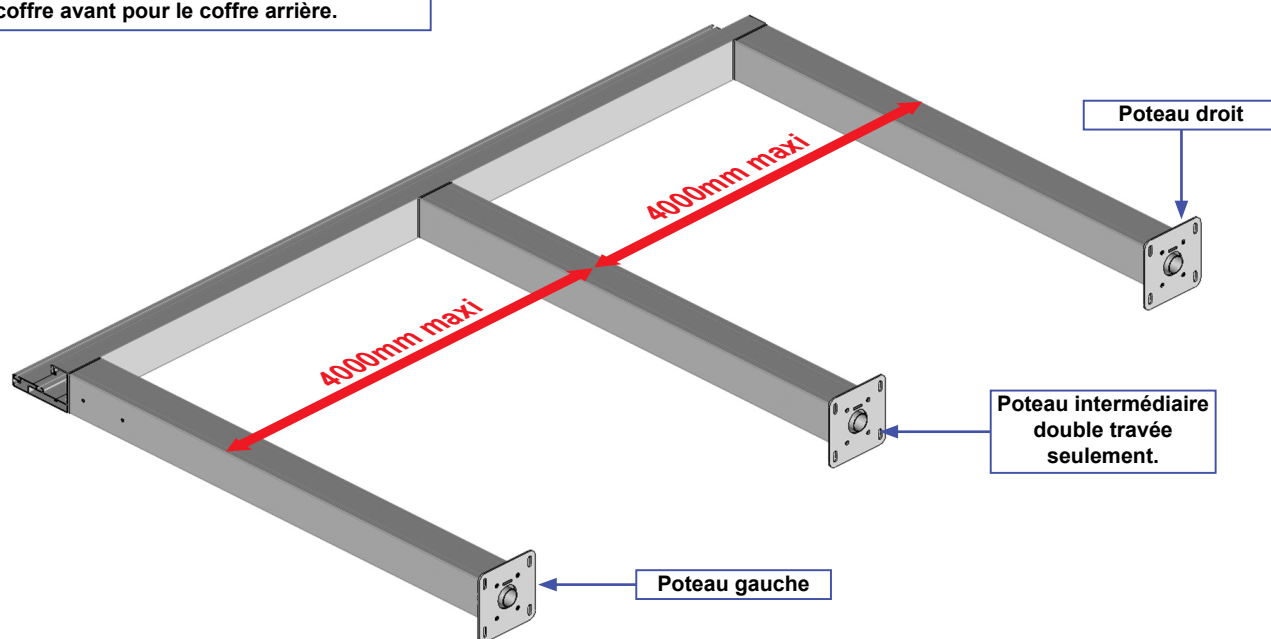
D Fixer le poteau au coffre avant.
Se référer à l'opération C page 8.

D Réaliser les mêmes opérations pour tous les poteaux.



9 Assemblage du coffre arrière.

Note : réaliser les mêmes opérations du coffre avant pour le coffre arrière.



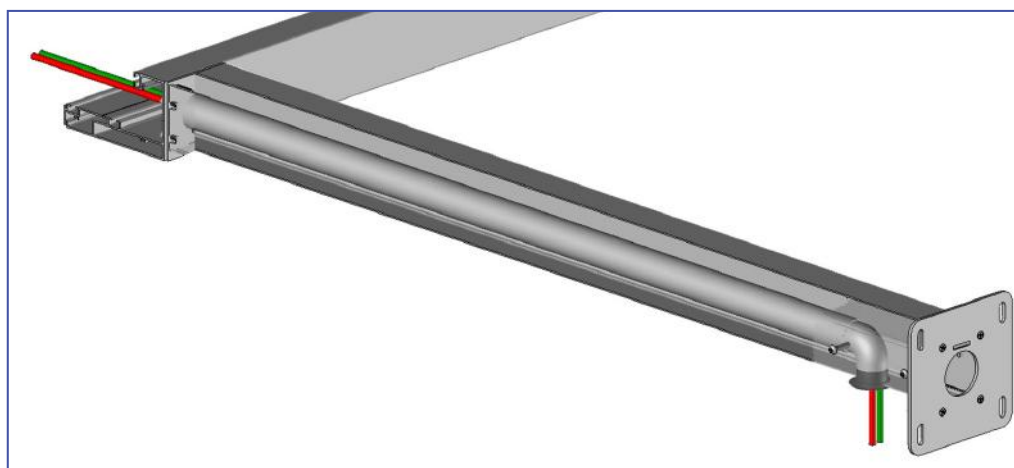
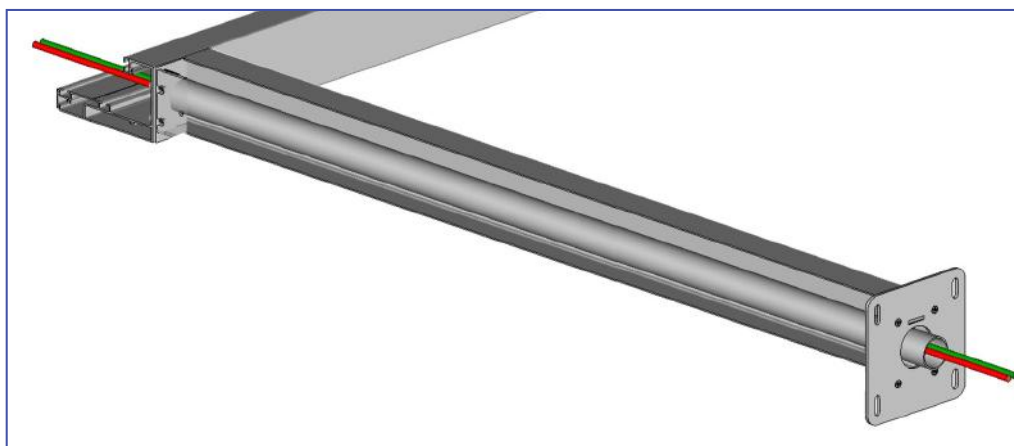
B Prémonter les rallonges de branchement dans une évacuation.

Pergola simple travée : définir dans quelle évacuation prémonter les rallonges. Évacuation droite ou gauche.

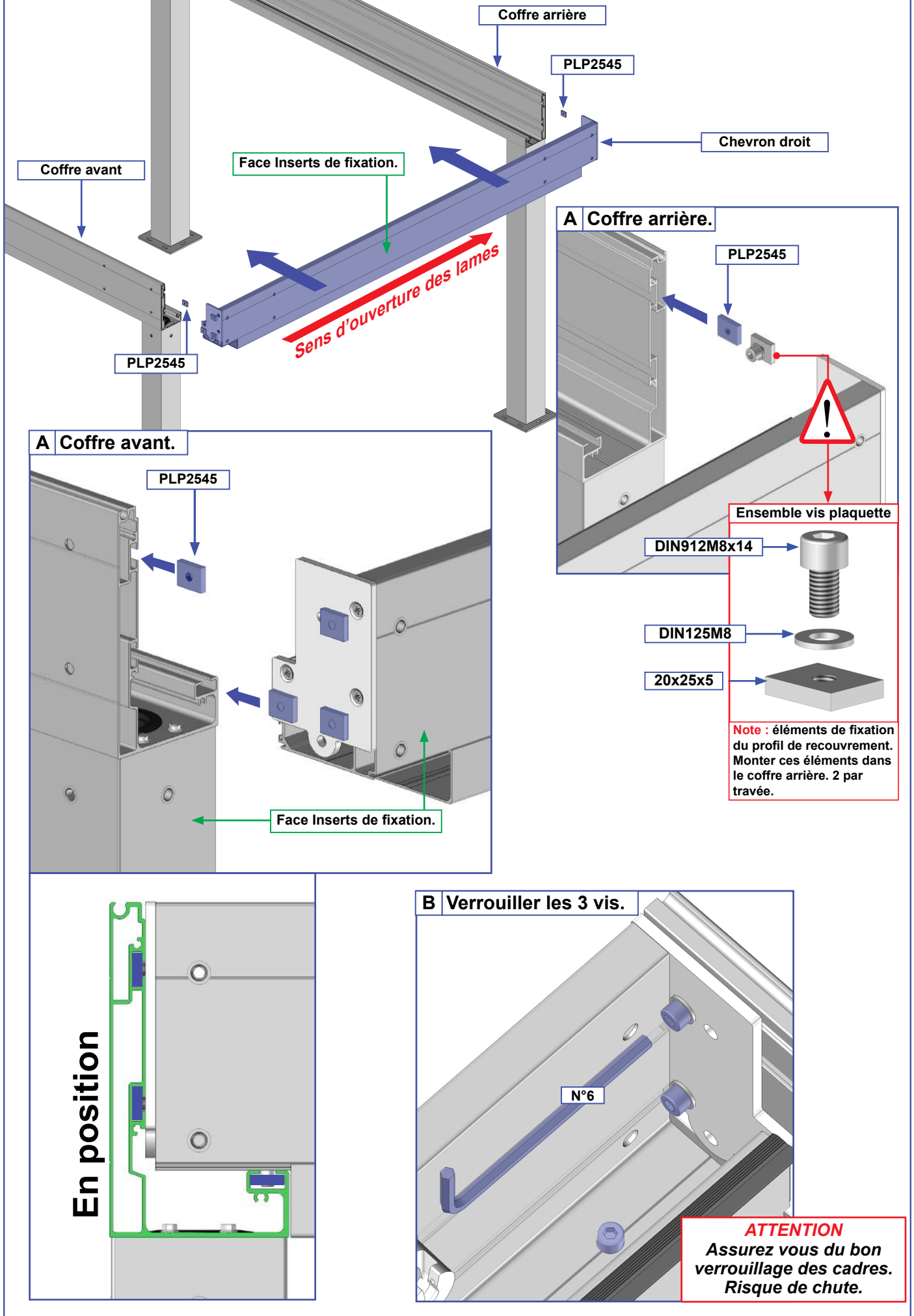
- 1 rallonge de câble 2 x 1.5mm non fournie pour l'automatisme Vérin.
- 1 rallonge de câble 2 x 1.5mm non fournie pour l'automatisme éclairage LED. Si option éclairage LED.

Pergola double travée : prémonter les rallonges pour la travée de gauche dans l'évacuation gauche, prémonter les rallonges de la travée droite dans l'évacuation droite.

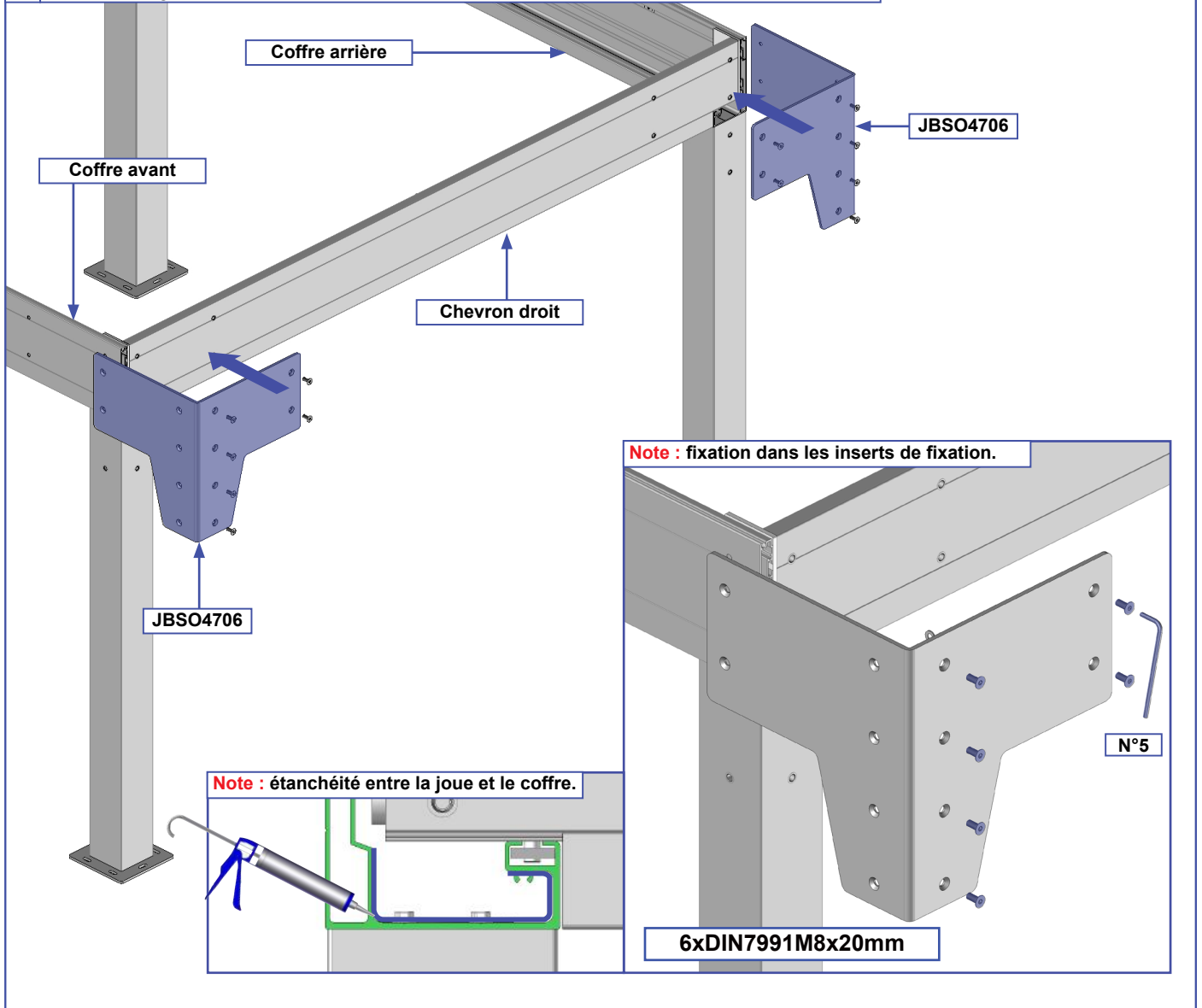
- 1 rallonge de câble 2 x 1.5mm non fournie pour l'automatisme Vérin non fournie.
- 1 rallonge de câble 2 x 1.5mm non fournie pour l'automatisme éclairage LED non fournie. Si option éclairage LED.



10 Assemblage du cadre droit.

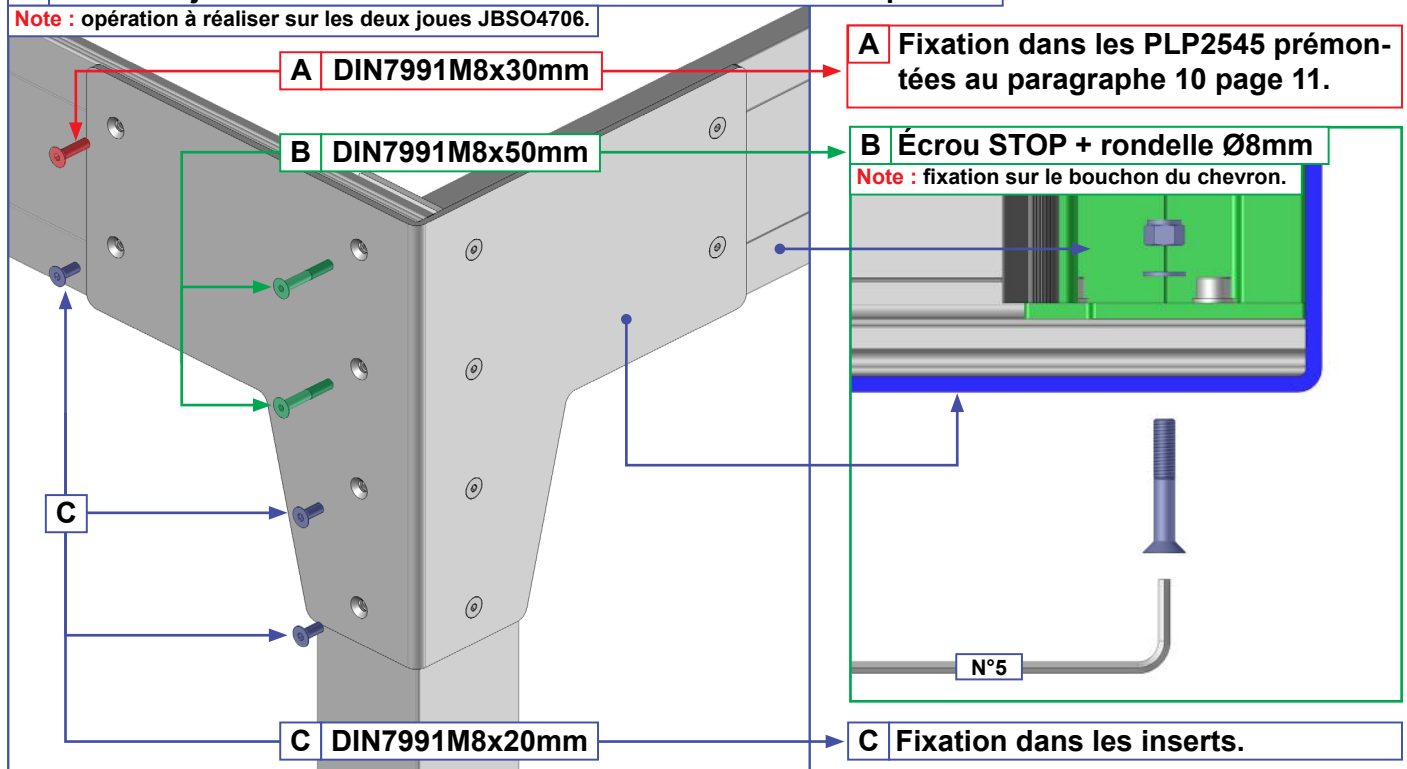


11 Pose des joues de renfort cadre droit. Fixation sur chevron et poteau.

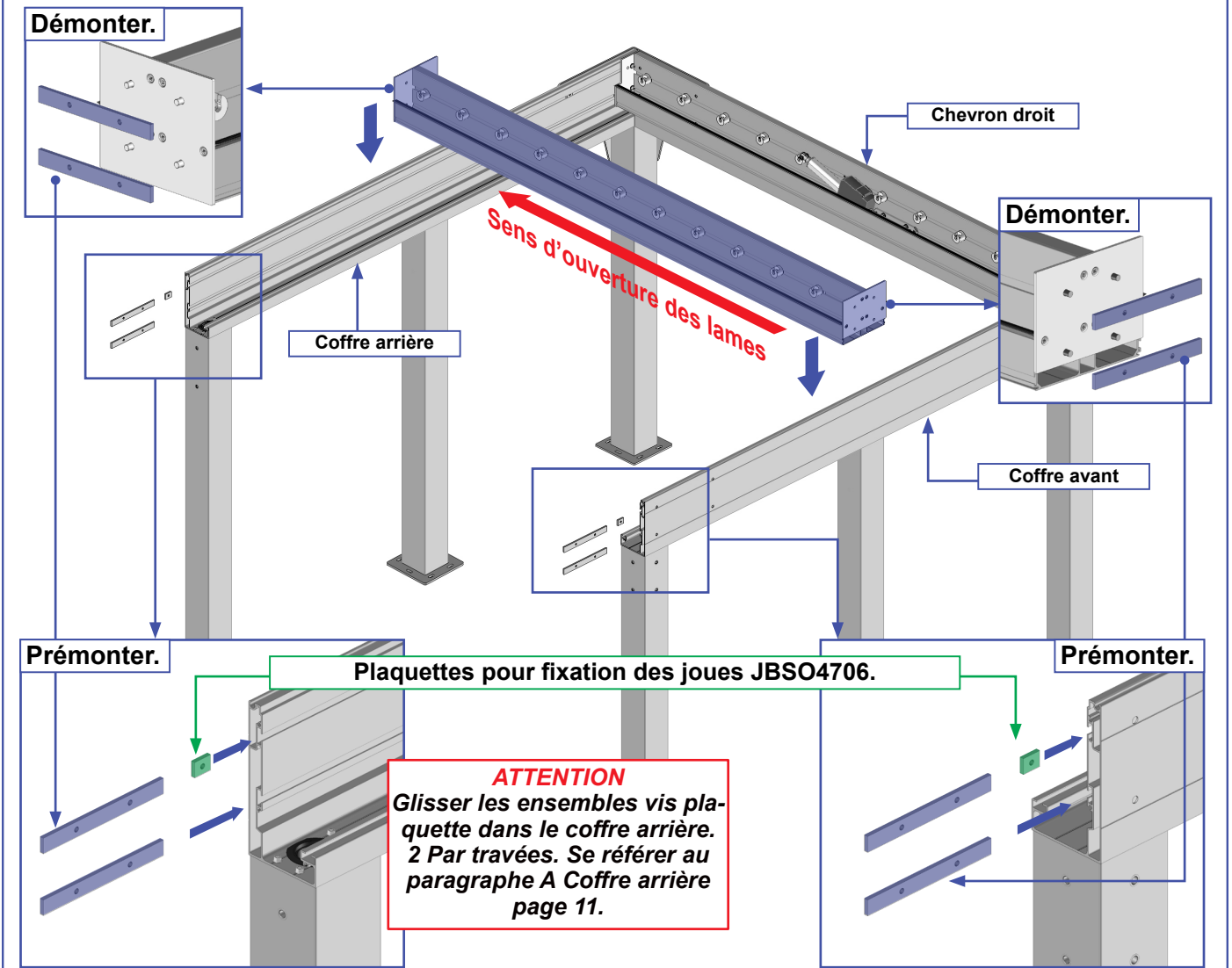


12 Pose des joues de renfort cadre droit. Fixation sur coffre et poteau.

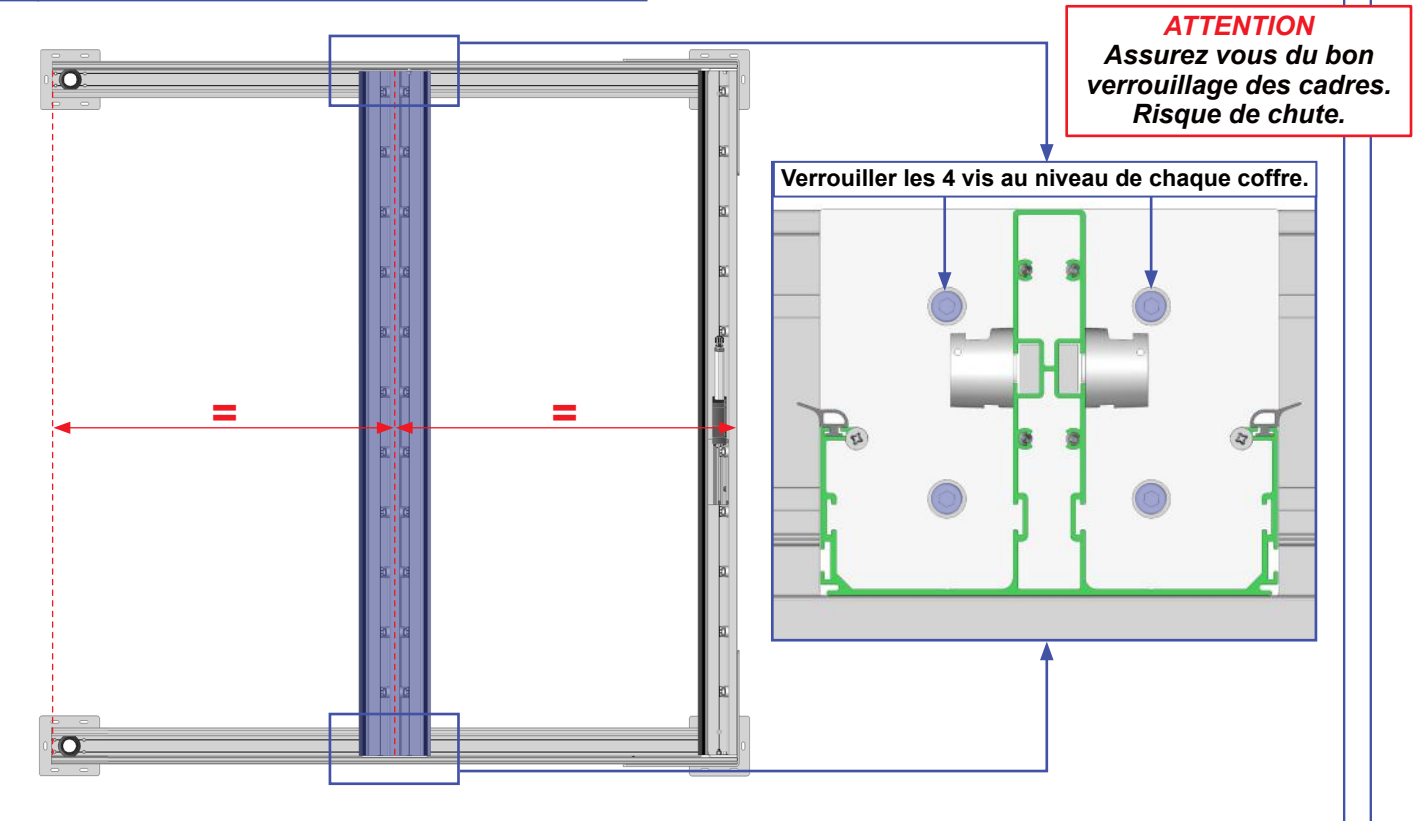
Note : opération à réaliser sur les deux joues JBSO4706.



13 Pose du chevron double. Pergola double travée seulement.

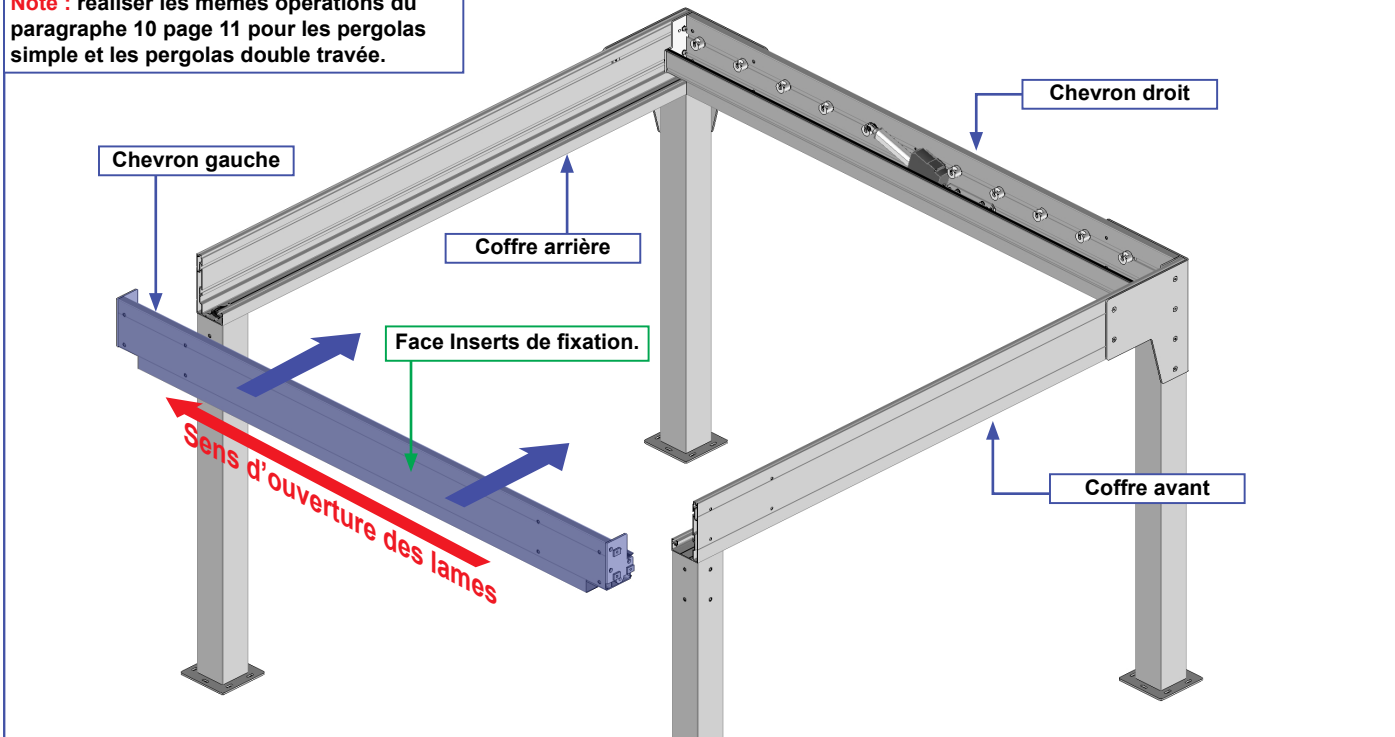


B Verrouiller la position du chevron double.



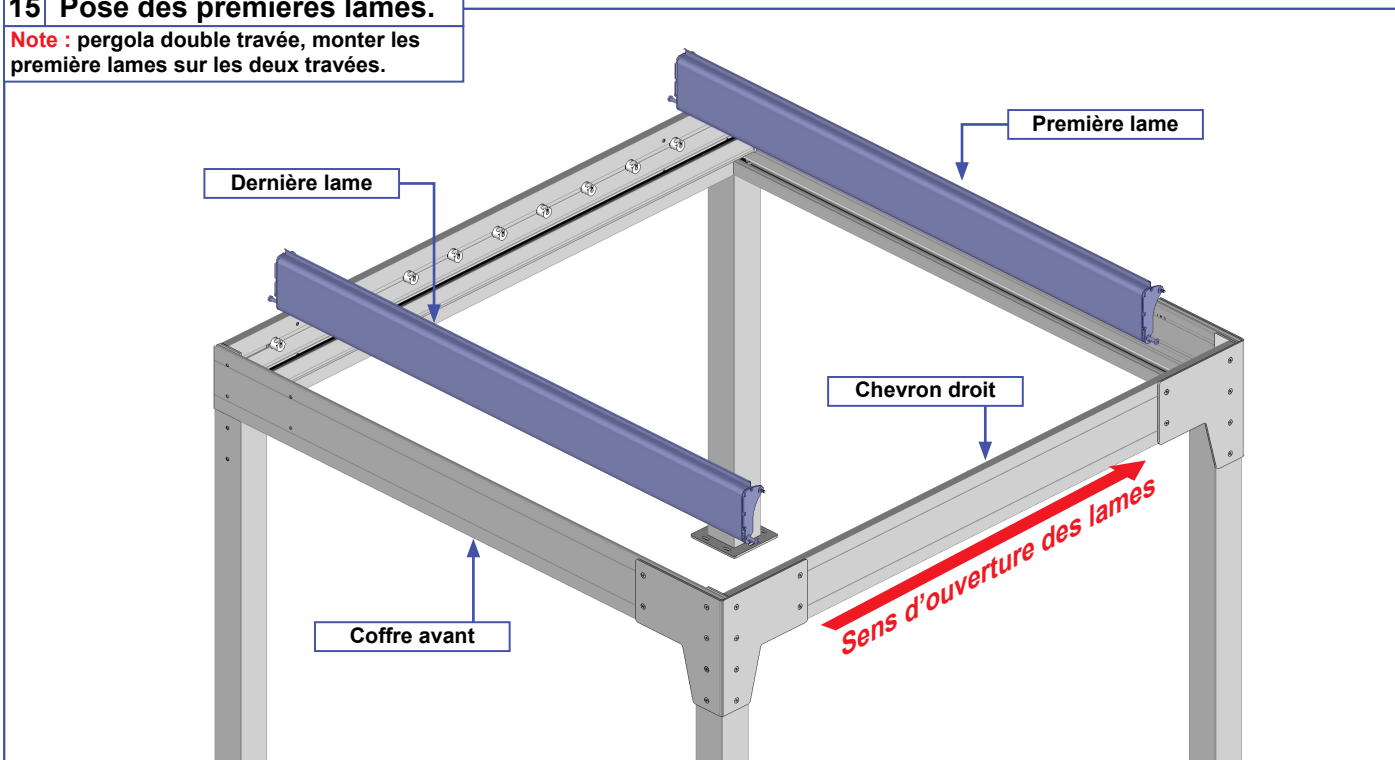
14 Pose du chevron gauche.

Note : réaliser les mêmes opérations du paragraphe 10 page 11 pour les pergolas simple et les pergolas double travée.

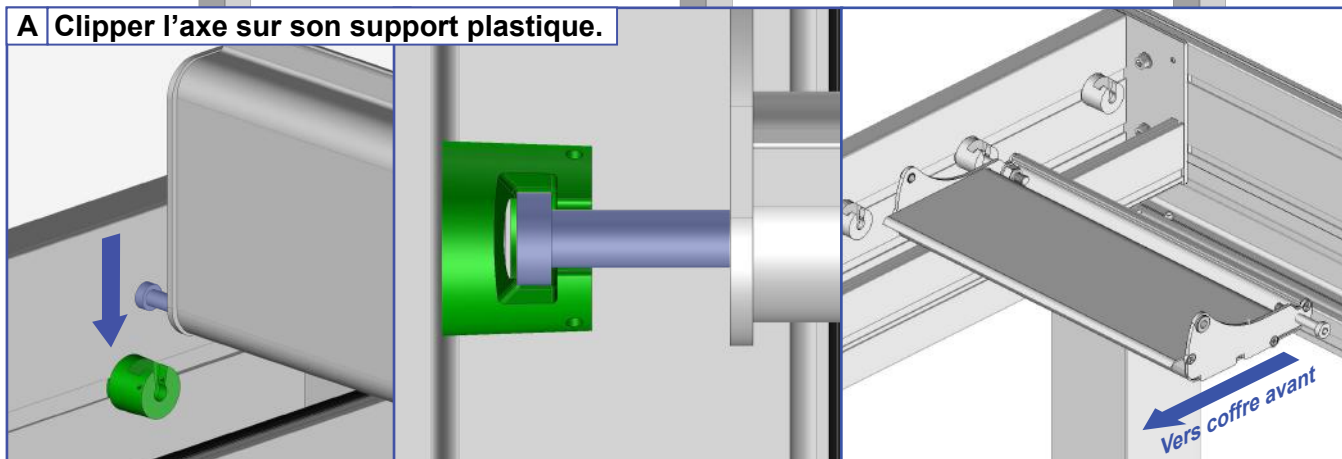


15 Pose des premières lames.

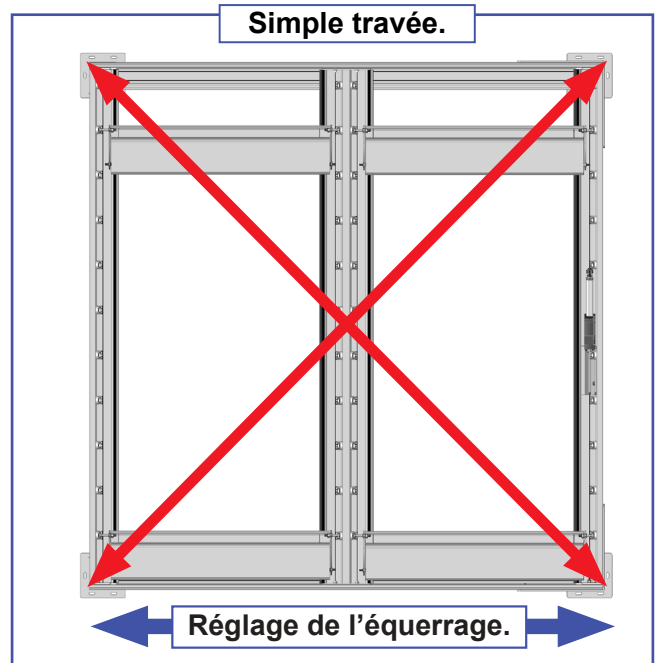
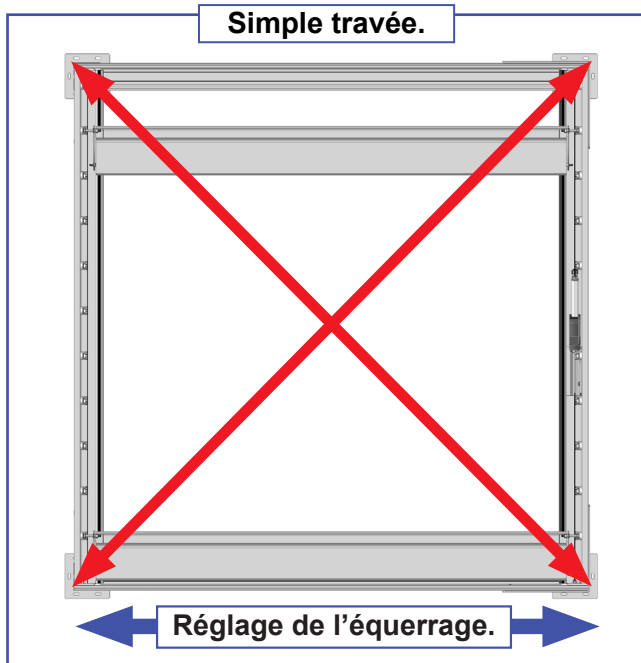
Note : pergola double travée, monter les première lames sur les deux travées.



A Clipper l'axe sur son support plastique.



16 Contrôle de l'équerrage.



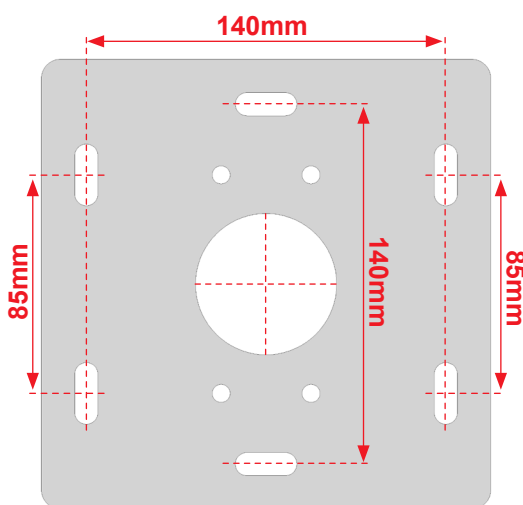
Cette étape est très importante :

Avant de poursuivre le montage de votre pergola, assurez vous que les diagonales soient égales (tolérance acceptable de 5mm) pour que le fonctionnement du système se déroule correctement.

Si les diagonales ne sont pas égales :

- 1 - Desserrer légèrement les chevrons.
- 2 - Déplacer le coffre avant pour corriger les diagonales.
- 3 - Resserrer les chevrons.
- 4 - Contrôler à nouveau l'équerrage.

17 Fixation de la structure au sol.



Fixer les platines au niveau de chaque plot béton réalisé auparavant par deux vis minimum.

Notre préconisation : 6 Vis béton Ø8mm longueur 120mm minimum. Résistance à l'arrachement 500DaN (500Kg)

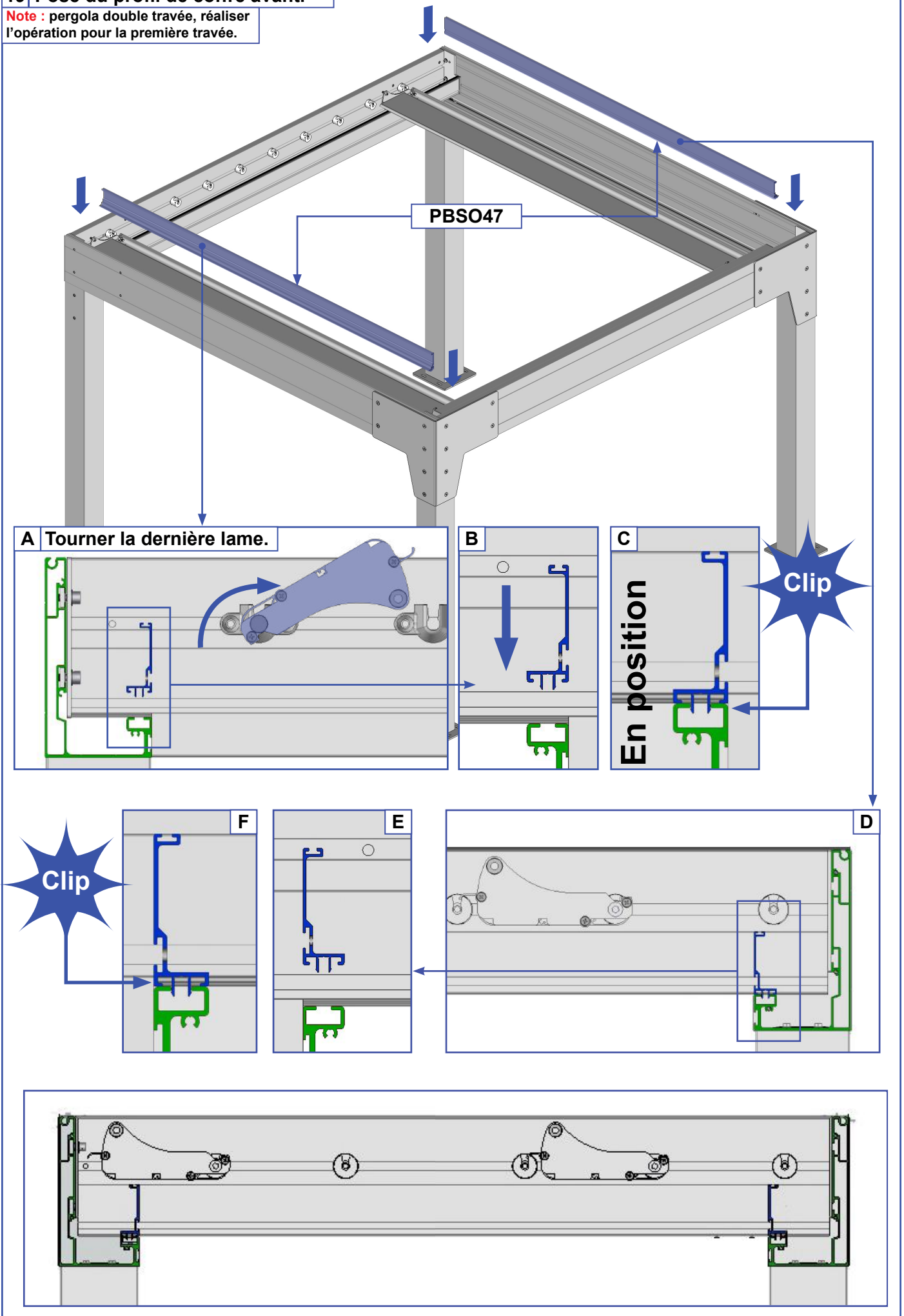
Dans le cas d'installation à l'aide d'un kit de scellement chimique, se référer aux instructions d'utilisation du produit utilisé.

18 Option éclairage LED.

Pour la pose de l'option éclairage LED, se référer à la notice option éclairage LED et reprendre la suite de la pose au paragraphe motorisation page 17.

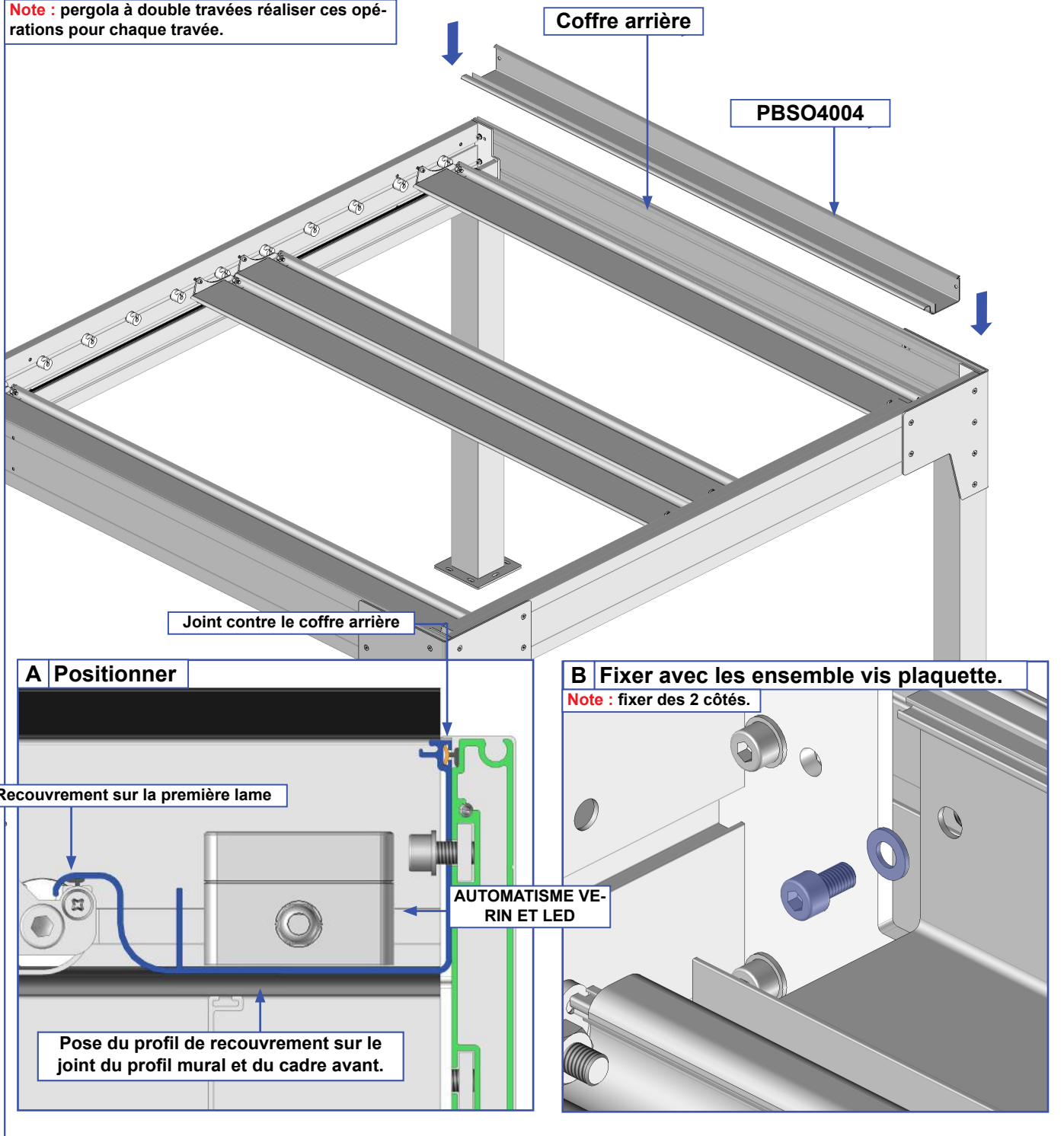
19 Pose du profil de coffre avant.

Note : pergola double travée, réaliser l'opération pour la première travée.



20 Pose du profil de recouvrement.

Note : pergola à double travées réaliser ces opérations pour chaque travée.



MOTORISATION

L'installation doit être conforme à la norme NFC15-100



ATTENTION

Pour votre sécurité, avant toutes opérations d'installation et de branchement, assurez-vous que le courant est bien coupé (ligne hors tension).

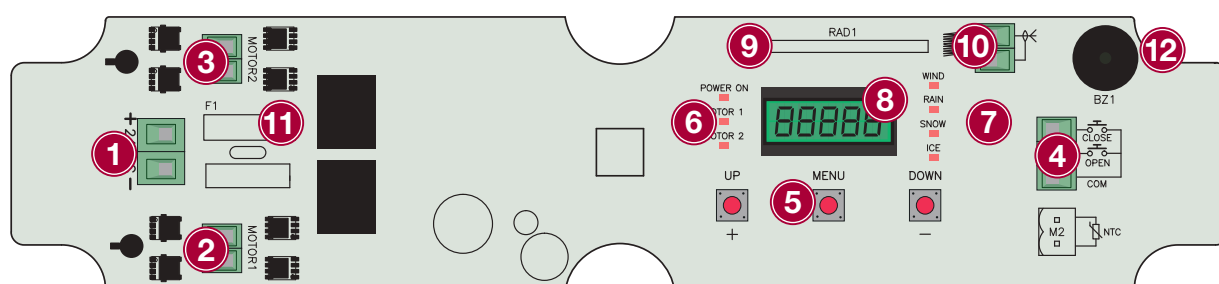
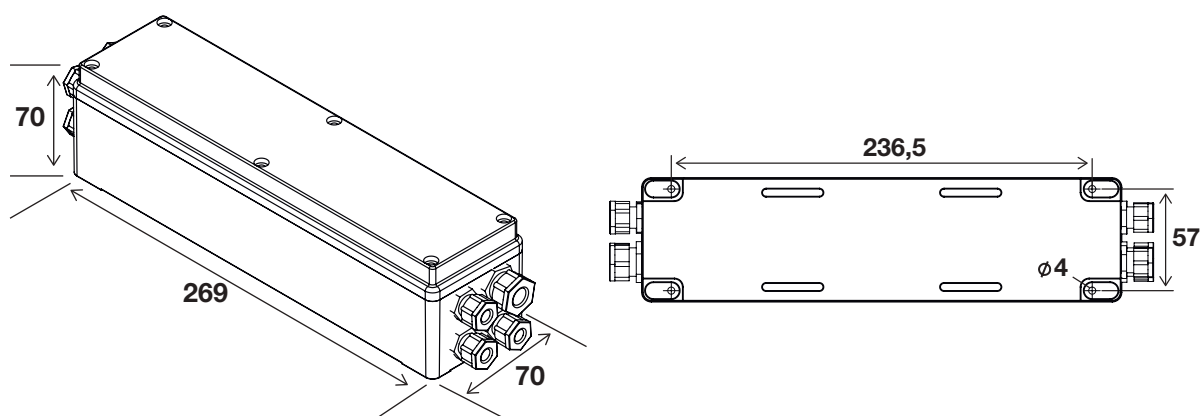
- Ne pas projeter d'eau sur le boîtier d'automatisme.



MISE EN GARDE

- Vous avez fait l'acquisition d'un automatisme, les opérations de branchement doivent être faites, par des personnes compétentes pour une installation conforme et engageant la garantie.
- Couper le courant avant toutes opérations de branchement ou de manipulation de l'automatisme.
 - Ne laisser pas les enfants jouer avec les dispositifs de commandes (télécommande).
- Vérifier fréquemment l'installation pour déceler tout mauvais équilibre ou tout signe d'usure.
 - N'utiliser pas la pergola si une réparation ou un réglage est nécessaire.

Configuration.

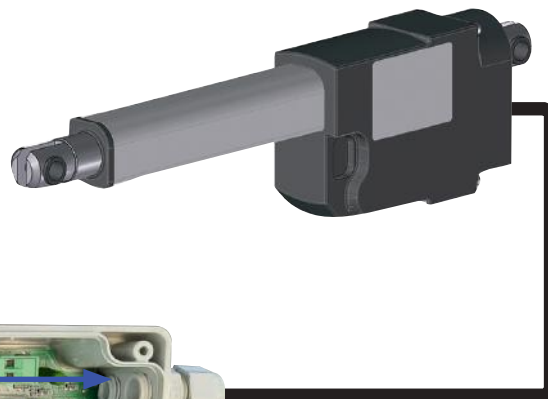


①	Alimentation d'entrée 24Vdc	⑦	LED de capteurs météorologiques
②	SORTIE MOTEUR 1	⑧	Affichage LCD à 5 chiffres
③	SORTIE MOTEUR 2	⑨	Module radio
④	Boutons filaires d'entrée	⑩	Entrée d'antenne
⑤	Boutons de navigation dans les menus	⑪	Fusible (F1) Taille standard automobile
⑥	LED d'alimentation (alimentation) et moteur	⑫	Buzzer pour signaux acoustiques

21 Câblage.



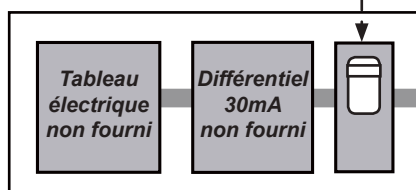
IMPORTANT,
1 vérin pour une seule travée. Programmation Vérin unique



Boîte de dérivation. Loger dans le profil de recouvrement.



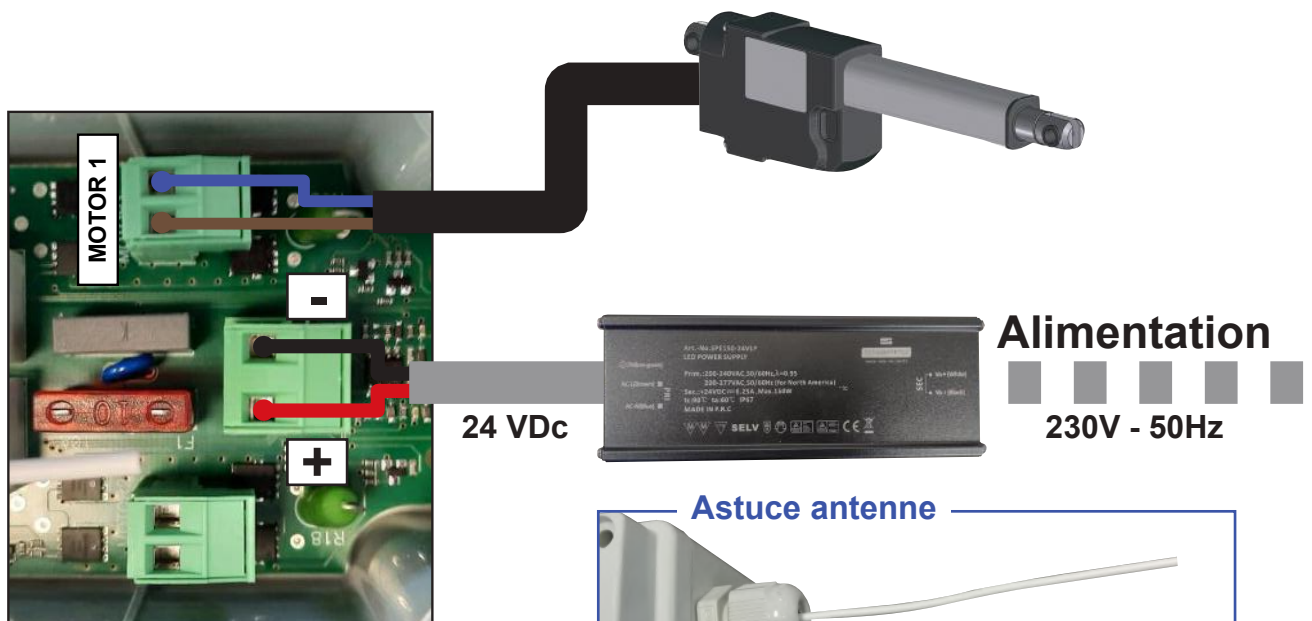
Disjoncteur 10A. non fourni



Éloigner le plus possible le transformateur de l'automatisme

Vers l'extérieur de la structure.

Note : Seuls les câbles Bleu et Marron sont nécessaires au câblage du vérin. Vous pouvez couper et isoler les câbles Rouge Jaune Vert et Noir

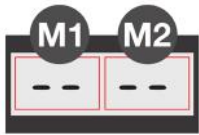


Astuce antenne



22 Programmation vérin UNIQUE.

A Premier Allumage.



Au premier démarrage, l'afficheur des unités de commande affichera cette condition :

- 2 tirets correspondants au Moteur 1 (--),
 - 2 tirets correspondants au Moteur 2 (--),
- Cela signifie que les moteurs n'ont pas encore été configurés.

ATTENTION ! AUCUNE OPÉRATION NE SERA POSSIBLE !

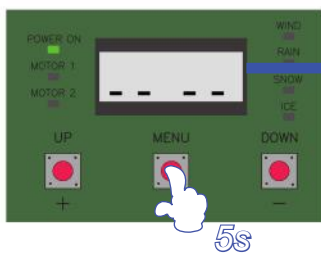
B Configuration du moteur.

AVERTISSEMENT !

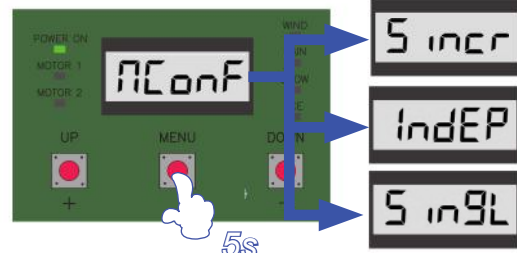
Avant d'exécuter toute autre opération, il est nécessaire de configurer le vérin, si le vérin n'est pas configuré, il ne sera pas possible de d'actionner le vérin et de réaliser l'apprentissage de l'émetteur radios. Dans cette condition, les LEDS relatives au Moteur 1 et 2 sont éteintes.

CONFIGURATION DU TYPE D'INSTALLATION

		Moteur unique (M1)	Mouvement vérin 1 (M1)
--	--	--------------------	------------------------



1 - Maintenir appuyer « MENU » pendant 5s (jusqu'à ce que « ConF » s'affiche).



2 - Relâcher le bouton « Menu » puis le maintenir pendant 5s (jusqu'à ce qu'un des 3 écrans à droite apparaisse).



3 - A l'aide des boutons « UP » ou « DOWN », sélectionner « Singl ».



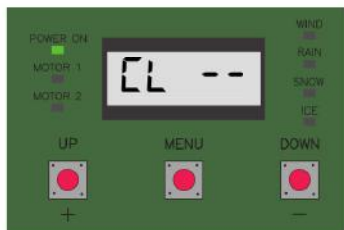
4 - Maintenir appuyer le bouton « Menu » pendant 5s.



5 - Patienter 15s, « CL -- » apparaît. LED MOTOR 1 - 2 Allumé.

C Apprentissage télécommande.

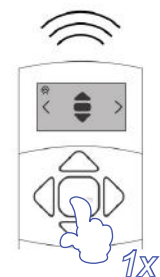
Choisissez le canal de la télécommande. Se référer page 28.



1 - S'assurer que l'écran affiche « CL -- ».



2 - Appuyer 1x sur le bouton « UP », l'écran affiche « rlm1 ».



3 - Appuyer sur le bouton « STOP ».

D Contrôle de l'ouverture du vérin.



1 - Maintenir appuyé sur UP.

Les vérins sortent

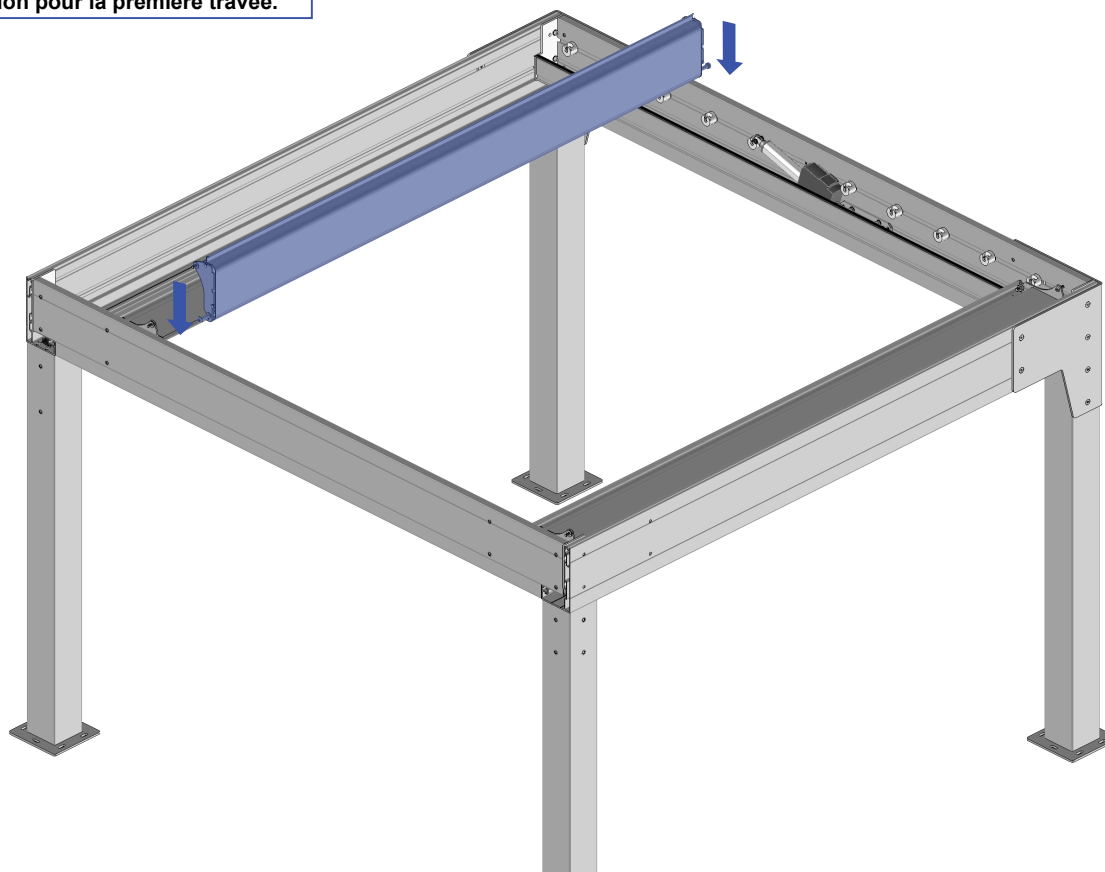
Continuer la pose de la pergola.

Les vérins rentrent

Inverser le fil bleu et le fil marron. Réaliser un autre essais.

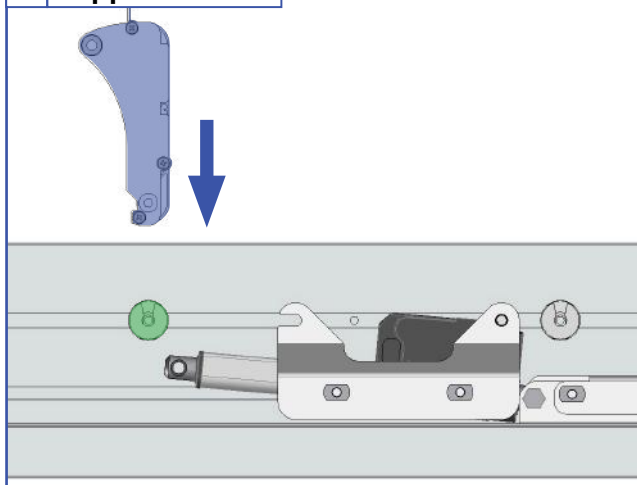
23 Pose de la lame intermédiaire.

Note : pergola double travée, réaliser l'opération pour la première travée.

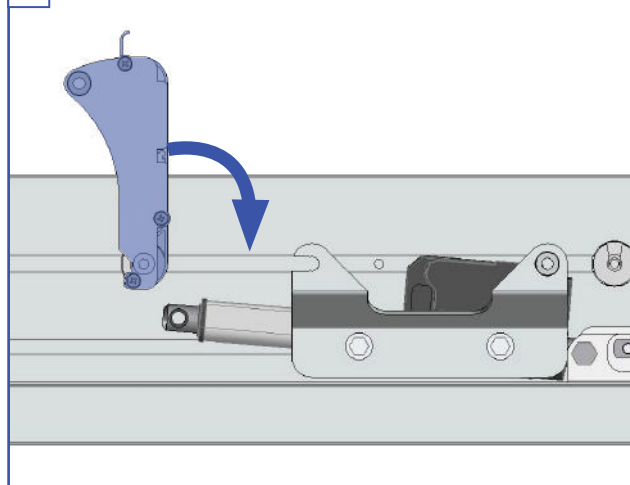


IMPORTANT, pour les pergolas dépassant les 3m de large, monter plusieurs lames intermédiaires.

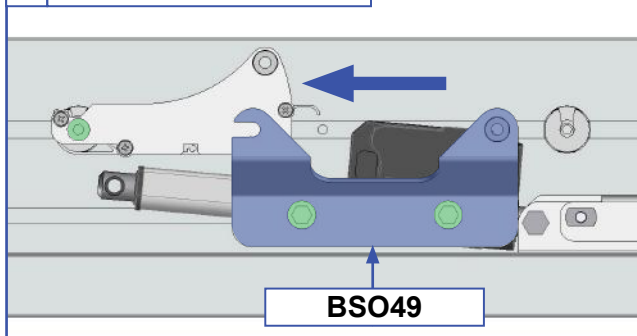
A Clipper la lame.



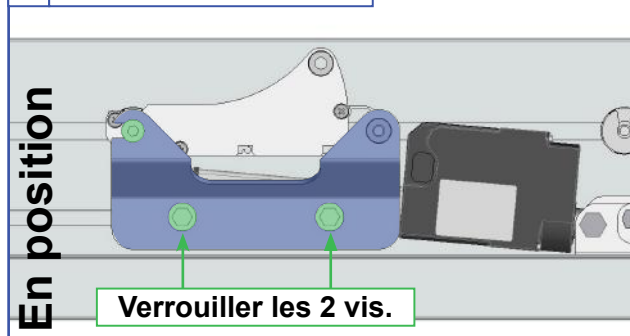
B



C Positionner le BSO49.

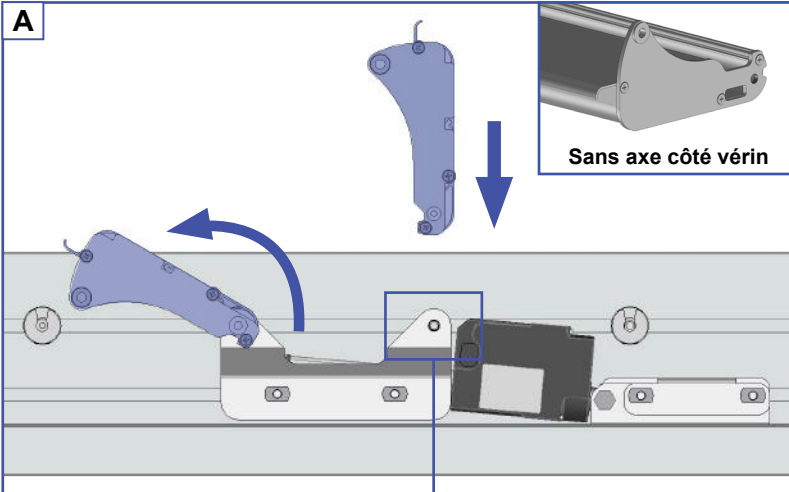


D Verrouiller le BSO49.

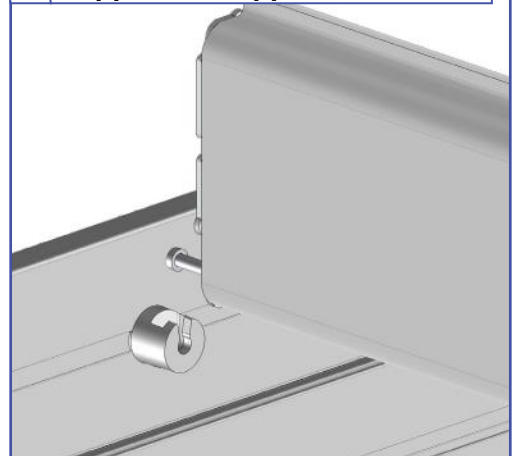


24 Pose de la lame vérin.

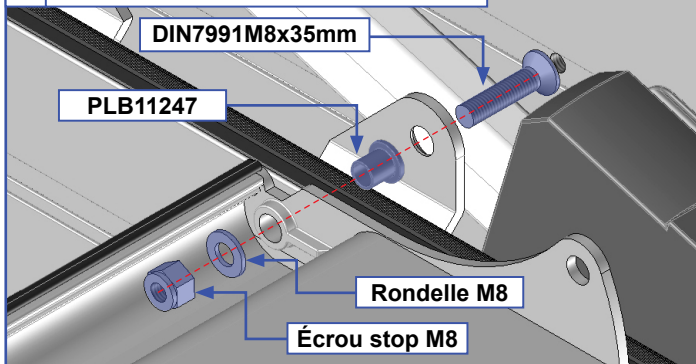
Note : Démontez l'axe de la lame côté vérin. Pergola double travée, réaliser l'opération pour la première travée.



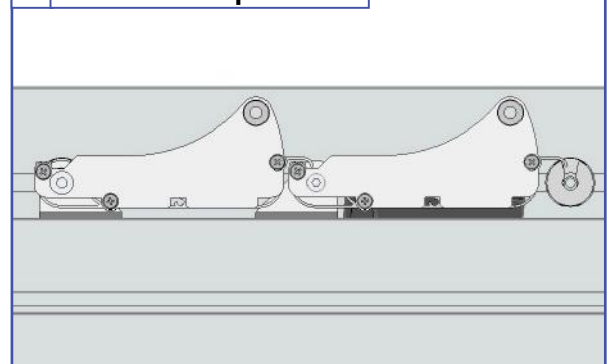
B Clipper côté opposé au vérin.



C Fixer sur le BSO49 côté vérin.



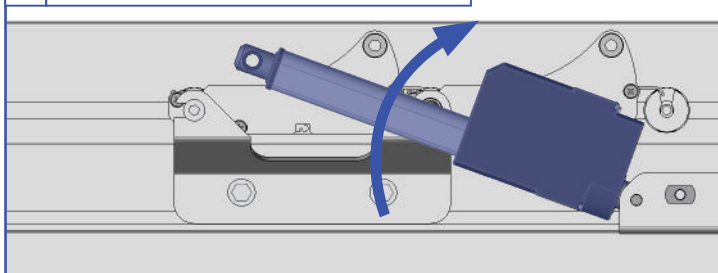
D Remettre en position.



25 Préparation du vérin.

Note : pergola double travée, réaliser l'opération pour la première travée.

A Lever manuellement le vérin.

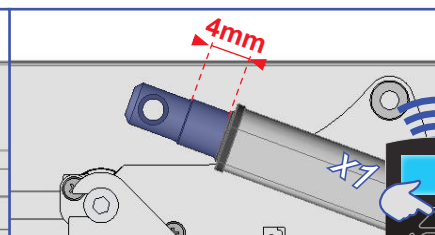
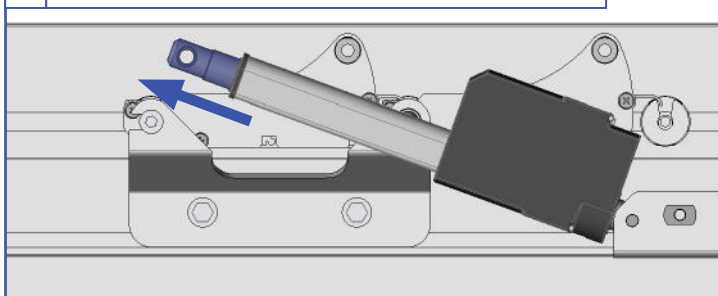


ATTENTION,

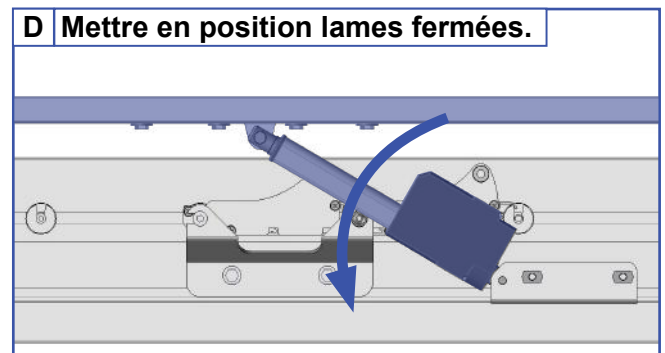
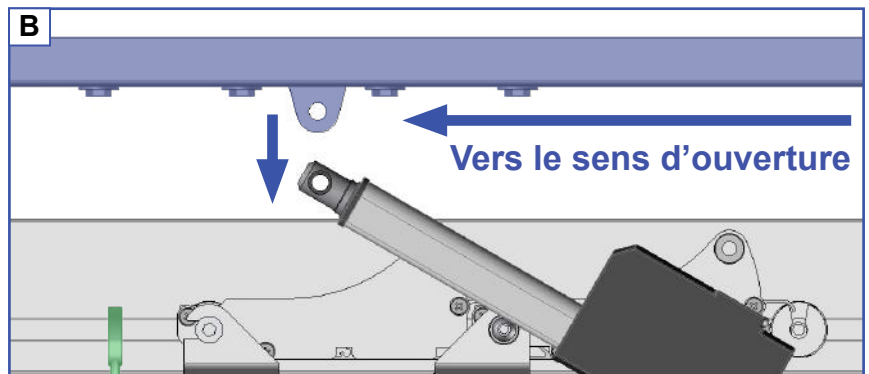
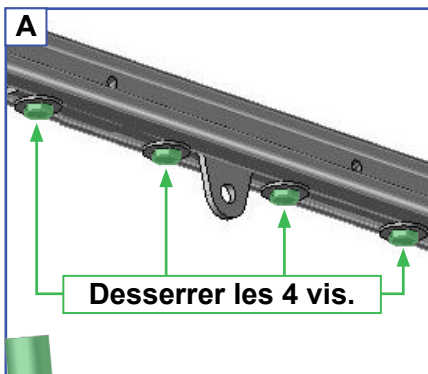
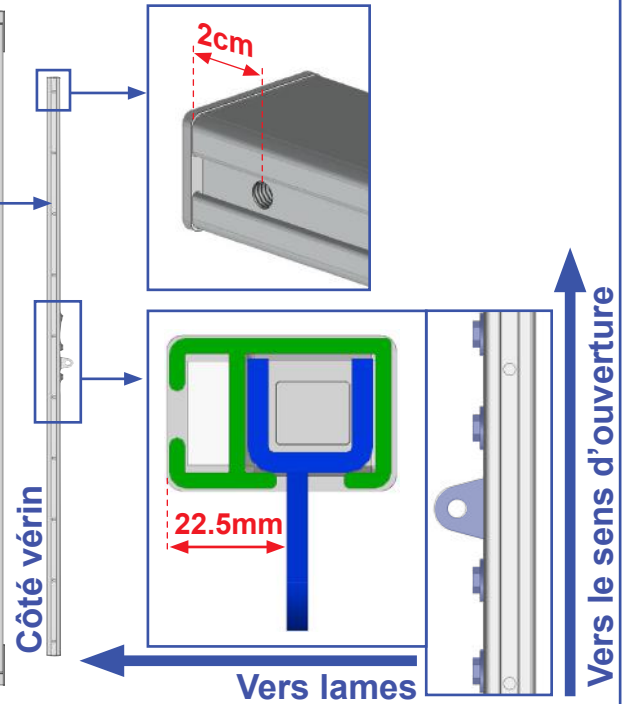
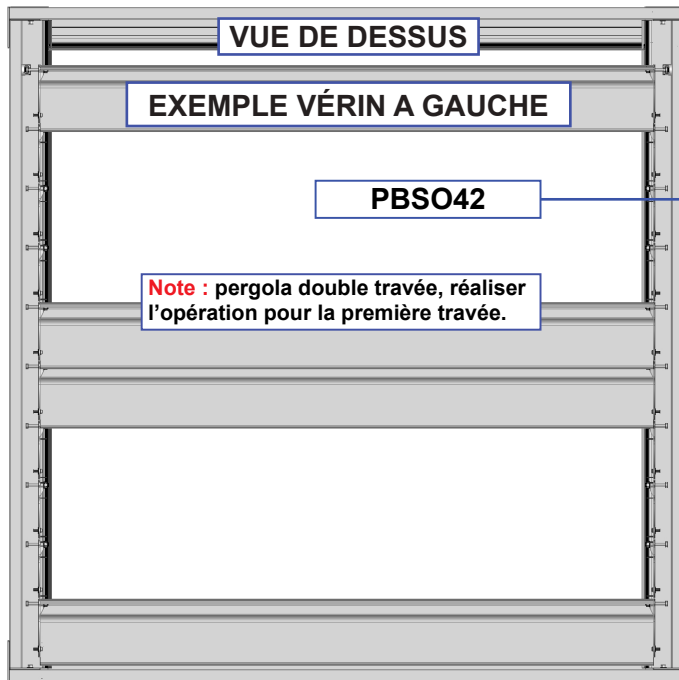


Opération importante à respecter scrupuleusement pour le bon fonctionnement de votre pergola. Le non respect de la cote de 4mm peut engendrer la détérioration des vérins.

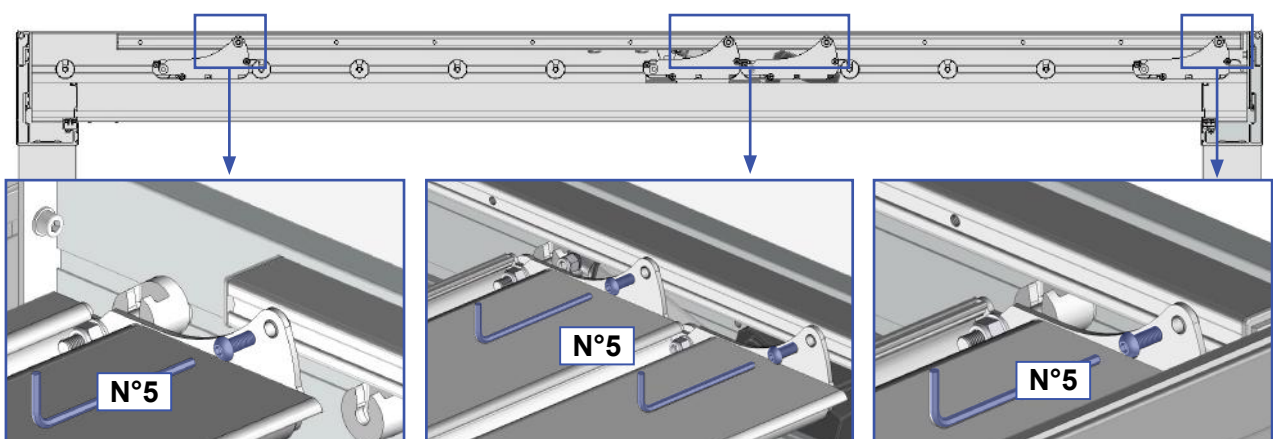
B Presser la touche ouverture maintenue.



26 Pose du profil de manœuvre côté vérin.

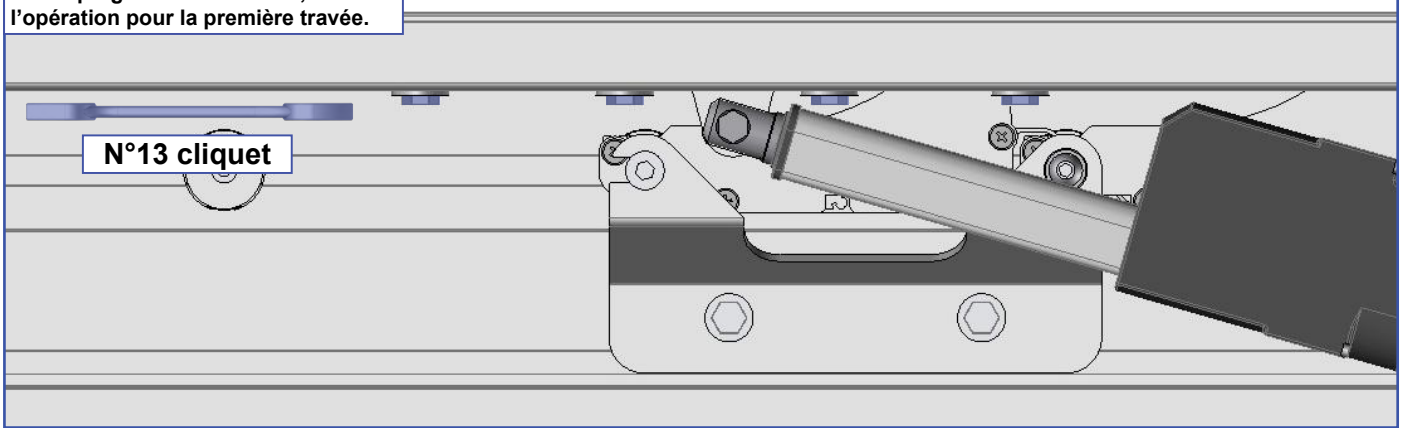


E Fixer les lames au PBSO42.



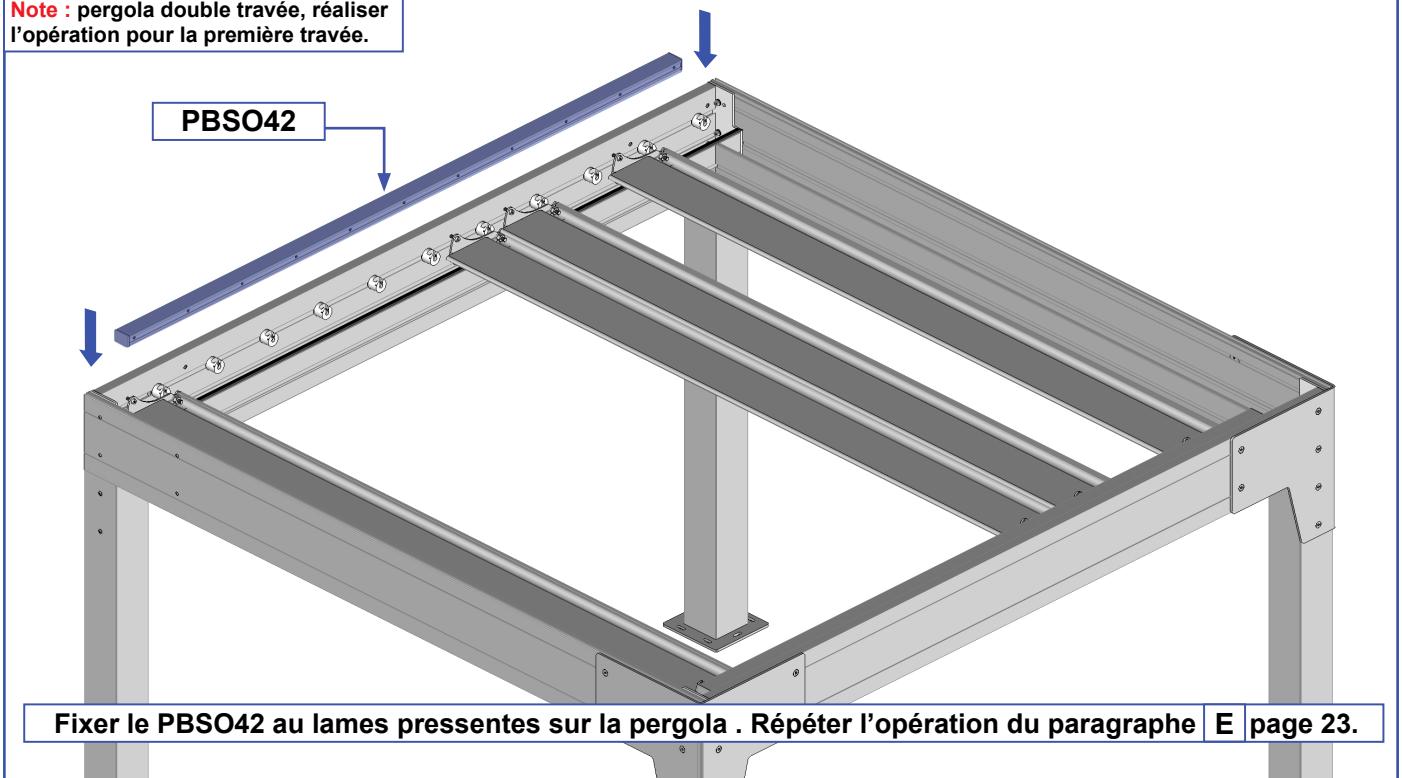
27 Verrouiller les 4 vis du BSO4202.

Note : pergola double travée, réaliser l'opération pour la première travée.



28 Pose du profil de manœuvre côté opposé vérin.

Note : pergola double travée, réaliser l'opération pour la première travée.



Fixer le PBSO42 au lames pressentes sur la pergola . Répéter l'opération du paragraphe E page 23.

29 Configuration du temps de travail.

1 - S'assurer que l'écran affiche «CL --».

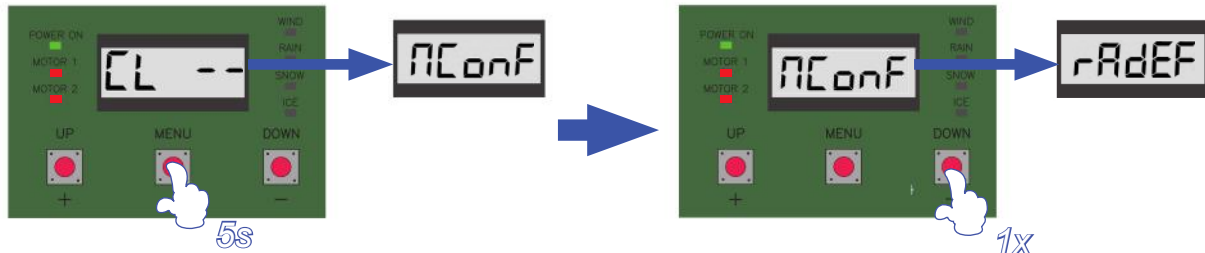
2 - Appuyer sur « UP » et « MENU » pendant 5s, l'écran affiche «NILrn».

3 - Accédez au menu « Nldir » puis appuyer sur « MENU » pendant 3s

4 - Mouvement de configuration du temps de travail.

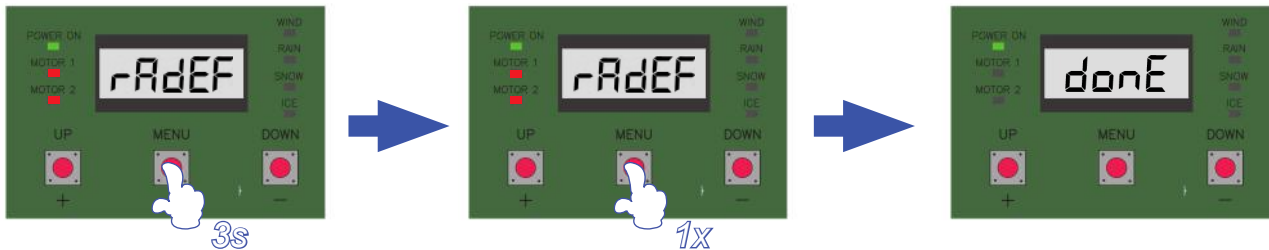
5 - L'écran affiche « Done »

Suppression de la mémoire.



1 - Maintenir appuyer « MENU » pendant 5s (jusqu'à ce que « ConF » s'affiche).

2 - Appuyer 1x «DOWN» pour atteindre «rAdEF».



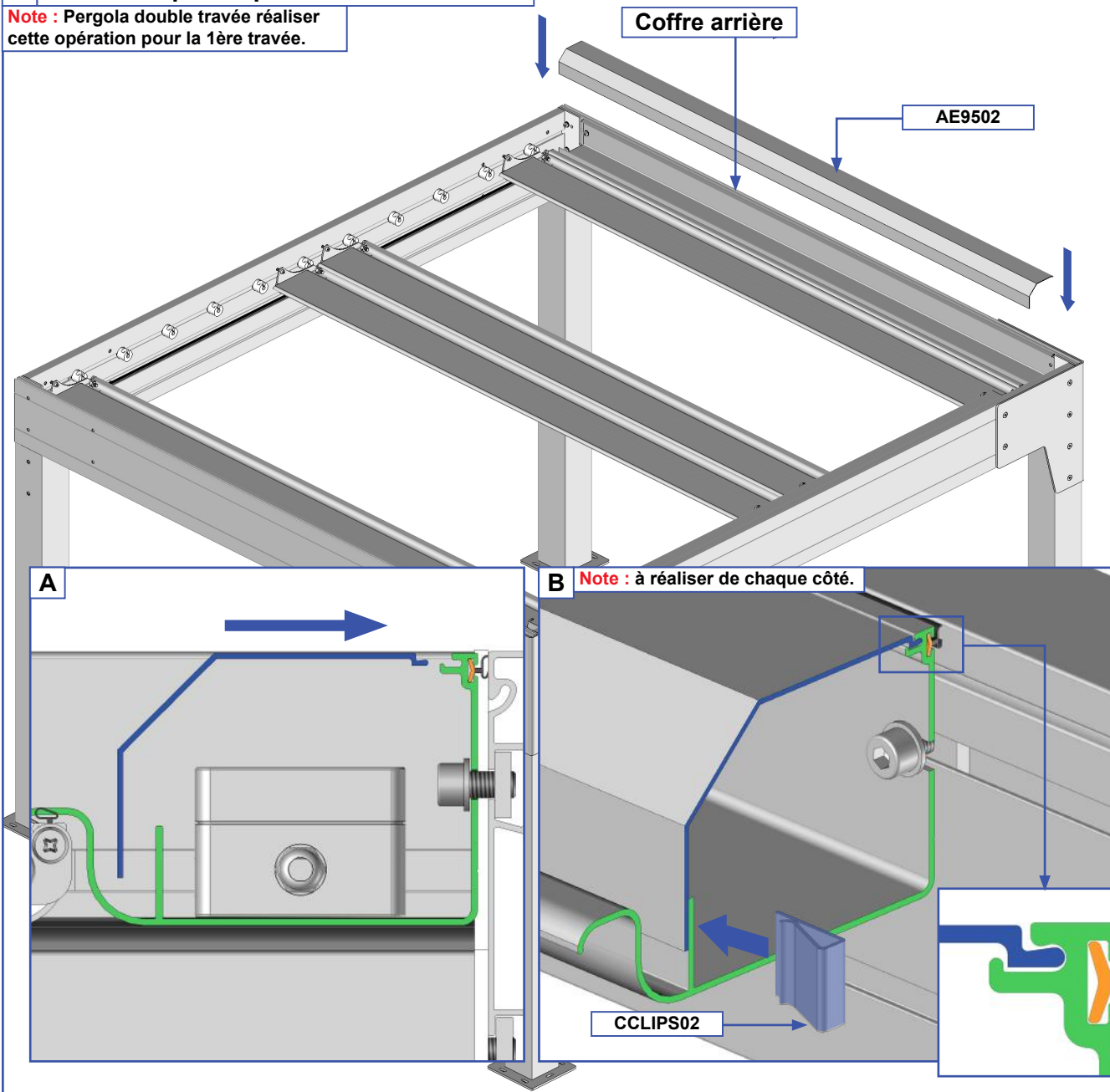
3 - Maintenir appuyer « MENU » pendant 3s. L'écran clignote.

4 - Appuyer 1x «MENU» pour lancer le décompte.

5 - «donE» Suppression validé.

30 Pose du capot du profil de recouvrement.

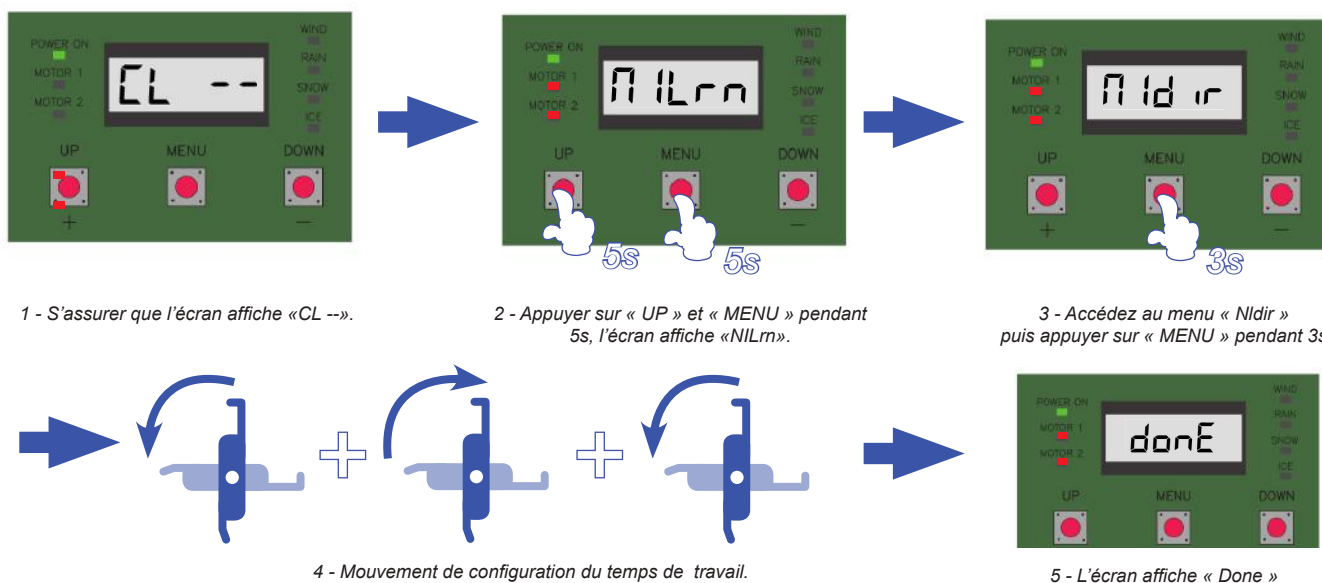
Note : Pergola double travée réaliser cette opération pour la 1ère travée.



31 Pose des lames restantes. Lames ouvertes.

Clipper les lames sur les chevrons et fixées les au PBSO42 une à une. Se référer au paragraphe page 15 page 14 et au paragraphe **E** page 23.

32 Configuration du temps de travail. Tablier complet.

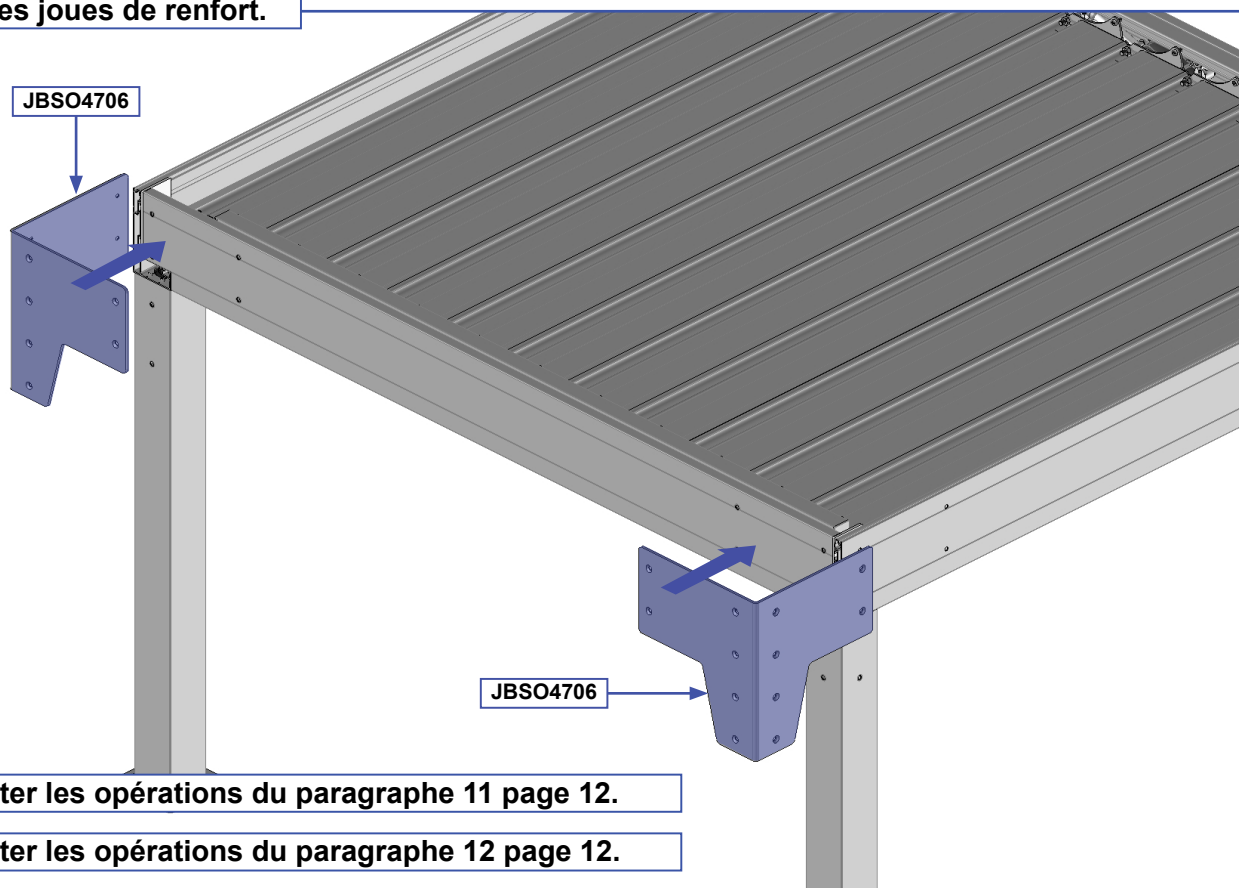


Pour plus d'opérations telles que le capteur météo, se référer au paragraphe pages 28 à 30.

33 Pose de la seconde travée. Pergola double travée seulement.

Réaliser les mêmes opérations des paragraphes **23** à **32** pour la pose des travées suivantes.

34 Pose des joues de renfort.



FAQ

1 - Mauvaise évacuation des eaux. Eau qui stagne dans les chevrons support de lames :

- Vérifier que la structure n'est pas en pente inversée. Démontez toutes les lames de la structure et mettez la structure de niveau.

2 - Eau qui coule le long des poteaux :

- Mauvaise étanchéité au niveau des joues de finition du coffre avant. Vérifier ou réaliser l'étanchéité entre les joues de finition du coffre avant et le coffre avant. Se référer au paragraphe 11 page 12 et 34 page 26.

3 - Fuite d'eau au niveau des lames :

- Mauvaise fermeture des lames. Refaire la préparation du vérin et la configuration du temps de travail. Lames fermées, desserrer le BSO4204 (paragraphe 27 page 24), sortir le vérin de 4mm (paragraphe 25 page 22) resserrer le BSO4204 et refaire la configuration du temps de travail (paragraphe 32 page 26).

4 - Les lames ne s'ouvrent pas :

- Assurez-vous que les vérins soient sous tension.
- Vérifier les branchements électriques. Attention couper le courant en cas de manipulation.
- Refaire la programmation du temps de travail avec toutes les lames montées sans la seconde et sans la troisième lame.
- Vérifier l'équerrage de la structure.
- Vérifier le montage des profils de manœuvre. Se référer au paragraphe 26 page 23.

5 - La vis du vérin rentre en conflit avec le cadre de la structure :

- Vérifier le montage des profils de manœuvre. Se référer au paragraphe 26 page 23.

7 - Lors de l'assemblage du cadre, les poteaux du coffre avant ne sont pas de niveau (90°) :

- Problème de perpendicularité. Mettre de niveau les chevrons support de lames ou réaliser un calage des platines de fixation au sol.

8 - Un ruban de LED reste allumé continuellement :

- Vérifier le passage du câble au niveau du PBSO47. Contrôler s'il le câble de LED n'est pas dénudé et en contact avec le PBSO47. Attention couper le courant en cas de manipulation.

9 - Un ruban de LED éclaire moins que les autres ou une LED reste allumée en milieu de ruban :

- Dysfonctionnement du ruban de LED. Remplacer le ruban de LED.

10 - Un jour apparaît entre le profil de recouvrement et la première lame :

- Phénomène normal dû à la flexion de la première lame. Ce phénomène ne s'engendre pas de fuite.

11 - Condensation sous les lames :

- Phénomène dû à une variation de température extérieure importante. Ce phénomène naturel ne remet pas en cause la qualité de la pergola bioclimatique.

Conseils d'entretien de la pergola à lames.

Une pergola à lames est soumise à de nombreuses contraintes : humidité, air salin, contrainte de poids, vent....

Nous vous recommandons donc :

- ▶ de vérifier le serrage des vis après installation, puis régulièrement : en début et fin de saison.
- ▶ de nettoyer l'armature en début et fin de saison. Attention, ne pas utiliser de produit détergeant.

Ne pas ouvrir votre pergola en cas de :



Étanchéité du produit en cas de pluie.

Ouvrir votre pergola en cas de :



Forte chute de neige:
S'il neige pendant votre absence retirer un maximum de neige avant l'ouverture des lames.

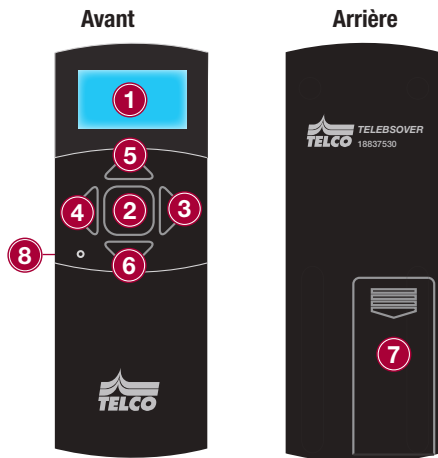


Ouvrir les lames de la pergola pour un vent supérieur à 140Km/h.

Télécommande

Émetteur avancé avec écran graphique LCD pour le contrôle des pergolas bioclimatiques, il peut contrôler:

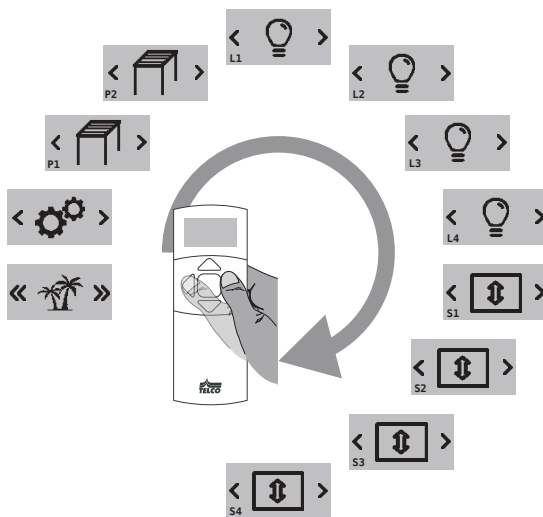
- Jusqu'à 2 systèmes PERGOLA indépendants (1 ou 2 moteurs)
- Jusqu'à 4 systèmes d'éclairage indépendants
- Jusqu'à 4 écrans de fermeture latéraux indépendants
- Jusqu'à 2 systèmes de chauffage



1	Ecran LCD graphique à rétroéclairage contrôlé	5	Bouton UP
2	Bouton Entrée / Transmission	6	Bouton DOWN
3	Bouton de droite	7	Logement de batterie. 2 x piles alcalines 1.5V. Non rechargeable
4	Bouton gauche	8	Bouton caché

Navigation du menu principal.

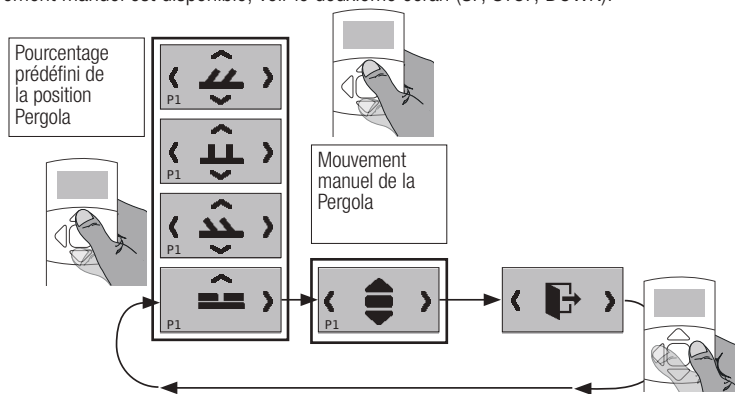
Le NIVEAU 1 permet de sélectionner l'automatisation (appareil numérique) à contrôler (PERGOLA, LIGHT, SCREEN, HEATER). La navigation s'effectue à l'aide des touches GAUCHE et DROITE, et la confirmation en appuyant sur la touche ENTER.



Configuration complète du menu NIVEAU 1. Dans cet exemple sont présents tous les appareils à contrôler.

Menu Pergola.

Une fois la commande **PERGOLA** sélectionnée, plusieurs configurations prédéfinies sont disponibles (CLOSE, 33%, 66%, OPEN) et le mouvement manuel est disponible, voir le deuxième écran (UP, STOP, DOWN).

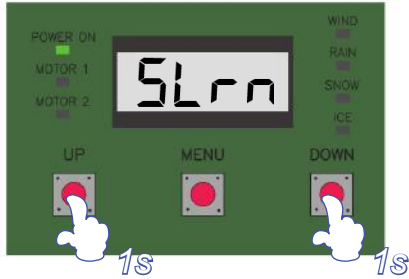


Les premiers écrans qui apparaissent correspondent aux positions prééglées, sélectionnez la position souhaitée du PERGOLA avec les boutons **UP** et **DOWN**, puis confirmez avec le bouton **ENTER**. Le second écran permet le déplacement manuel. Utilisez les boutons UP, STOP (ENTER), DOWN pour commander le mouvement. Le troisième écran est pour revenir au menu précédent.

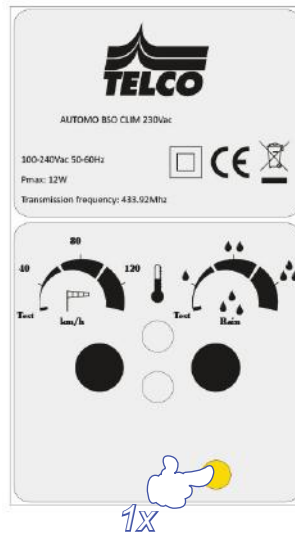
Capteur Météo.



IMPORTANT !
 Pour les fonctionnalités du capteur météo, se référer aux caractéristiques ci dessous. Les alarmes vent, neige, pluie et glace sont actives d'usines. Pour les désactiver se référer au paragraphe qui suit.



1 - Maintenir appuyer simultanément «UP» et «DOWN» pendant 1s.



2 - Appuyer 1x sur le bouton «SEL».



3 - L'écran affiche «done».

Alarme vent (Propriété 1 - MAXIMUM)

Dans le cas où le vent dépasse le seuil réglé sur le capteur AUTOMO BSO CLIM VER, celui-ci communiquera l'état d'alarme à la centrale, qui dirigera les profils vers la position de sécurité 0' ind, exprimé en pourcentage (par exemple 33%) d'ouverture. La durée de l'alarme vent est de **12 minutes** à compter de la fin de l'alarme (vent inférieur au seuil d'intervention), une condition de sécurité. Pendant la durée de l'alarme vent, chaque commande utilisateur sera ignorée (signal sonore).

Intervention signalée par: 2 signaux acoustiques, l'afficheur indique **RE**.

<p>Vent Fort</p>	5' ind	0n	OFF	Configuration du capteur de vent, activée ou désactivée (usine 0n, activé)
	0' ind	0... 100	Valeur par défaut: 33	Pourcentage d'ouverture de profils de pergola en cas d'alarme vent (usine 33% de l'ouverture totale)

Alarme neige (Propriété 2)

En cas de neige, les profils de la Pergola seront orientés en position de sécurité 0 neige, réglé en usine à 66% d'ouverture. La durée de l'alarme neige est de 30 minutes à compter de la fin de l'alarme, une condition de sécurité. Pendant le temps d'alarme, chaque commande utilisateur sera ignorée (signal sonore).

Intervention signalée par: 3 signaux acoustiques, l'afficheur indique **Rn**.

AVERTISSEMENT! Le capteur AUTOMO BSO CLIM VER transmet l'état de l'alarme en fonction des seuils configurés dans le capteur lui-même. Le capteur ne transmet pas la valeur analogique des différentes grandeurs physiques (par ex. Vitesse du vent, température, etc.). L'alarme de glace, qui identifie la possibilité de glace sur les profils et la présence éventuelle de neige a un seuil fixe de 2°C et n'est pas paramétrable.

<p>Neige</p>	55no'!	0n	OFF	Activation et désactivation du capteur de neige (usine 0n, activé)
	05no'!	0... 100	Valeur par défaut: 66	Pourcentage d'ouverture du profil en cas d'alarme de neige (usine 66% de l'ouverture totale)

Alarme Pluie (Propriété 3)

En cas de pluie, les profils de pergola se fermeront complètement. Pendant le temps d'alarme, chaque commande utilisateur sera ignorée (signal sonore). La durée de l'alarme de pluie est de 2 minutes, au terme desquelles les profils, tout en restant en position fermée, peuvent être déplacés via une commande utilisateur.

Le capteur de pluie est un système de confort d'automatisation, pas dans la sécurité du même, il est donc possible de désactiver temporairement ou définitivement l'alarme (utilisateur).

Désactivation temporaire du capteur de pluie: Pour désactiver le capteur de pluie, maintenez la touche STOP enfoncée pendant 10 secondes. Durée de la désactivation: 1 heure, signal sonore:

- Désactivation du capteur confirmée par un signal acoustique continu de 4 secondes
- Activation du capteur de pluie confirmée par une série de 4 signaux acoustiques proches

Fonction de drainage de l'eau: dans les 6 heures suivant la fin de l'alarme de pluie, la première commande utilisateur amènera la position des profils Orain à 33% de l'ouverture pour s'assurer que l'eau est correctement évacuée des profils. Pendant les 4 prochaines minutes, il sera possible de déplacer les profils uniquement en mode "homme présent"

AVERTISSEMENT! Cette fonction permet de drainer l'eau accumulée sur les profilés assurant un drainage adéquat et complet

	S r A l n	0 n	OFF	Activation et désactivation du capteur de pluie (usine 0n, activé)
	0 r A l n	0 ... 100 Default: 0	Pourcentage d'ouverture du profil en cas d'alarme pluie (usine 0% de l'ouverture totale, la pergola ferme complètement)	

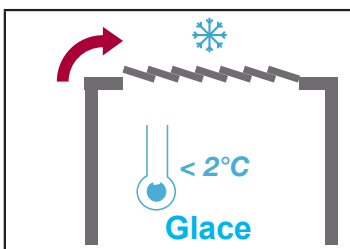
Alarme glace.

L'alarme de glace se produit lorsque le capteur détecte une température inférieure à 2 ° C et que la pergola est en position complètement fermée. Les profils dans cette condition seront automatiquement orientés par le système sur la position 10% (pourcentage), réglée en usine à 10% de l'ouverture totale, ceci pour éviter que les joints en caoutchouc ne collent.

L'utilisateur peut déplacer la pergola à tout moment et dans la position souhaitée, tant qu'elle n'est pas en position de sécurité 10% (10% réglage d'usine). L'écran affiche **10%**

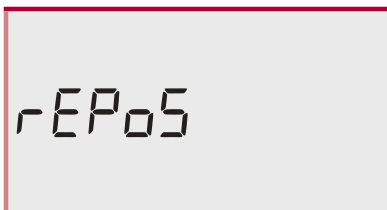
Désactivation temporaire du capteur de glace (utilisateur): Pour désactiver le capteur de glace, il est nécessaire d'appuyer 10 fois consécutives sur le bouton STOP de l'émetteur. Durée de la désactivation: 1 heure

- Désactivation du capteur confirmée par un signal acoustique continu de 4 secondes
- Activation du capteur confirmée par une série de 4 signaux acoustiques proches

	S i c E	0 n	OFF	Configuration, activation et désactivation du capteur de glace [DEFAULT 0n, activé]
	0 i c E	0 ... 100 Default: 10	Pourcentages d'ouverture pour Ice [DEFALUT 10%]	

3 REPOSITIONNEMENT DE LA PERGOLA APRÈS LES TRAVAUX DU CAPTEUR CLIMATIQUE

Le repositionnement consiste en le retour (à la fin de l'heure d'alarme) par la pergola à la position d'origine avant l'intervention du capteur météo.



0n

La couverture de la pergola revient exactement à la position dans laquelle elle se trouvait avant l'intervention du capteur météorologique

OFF

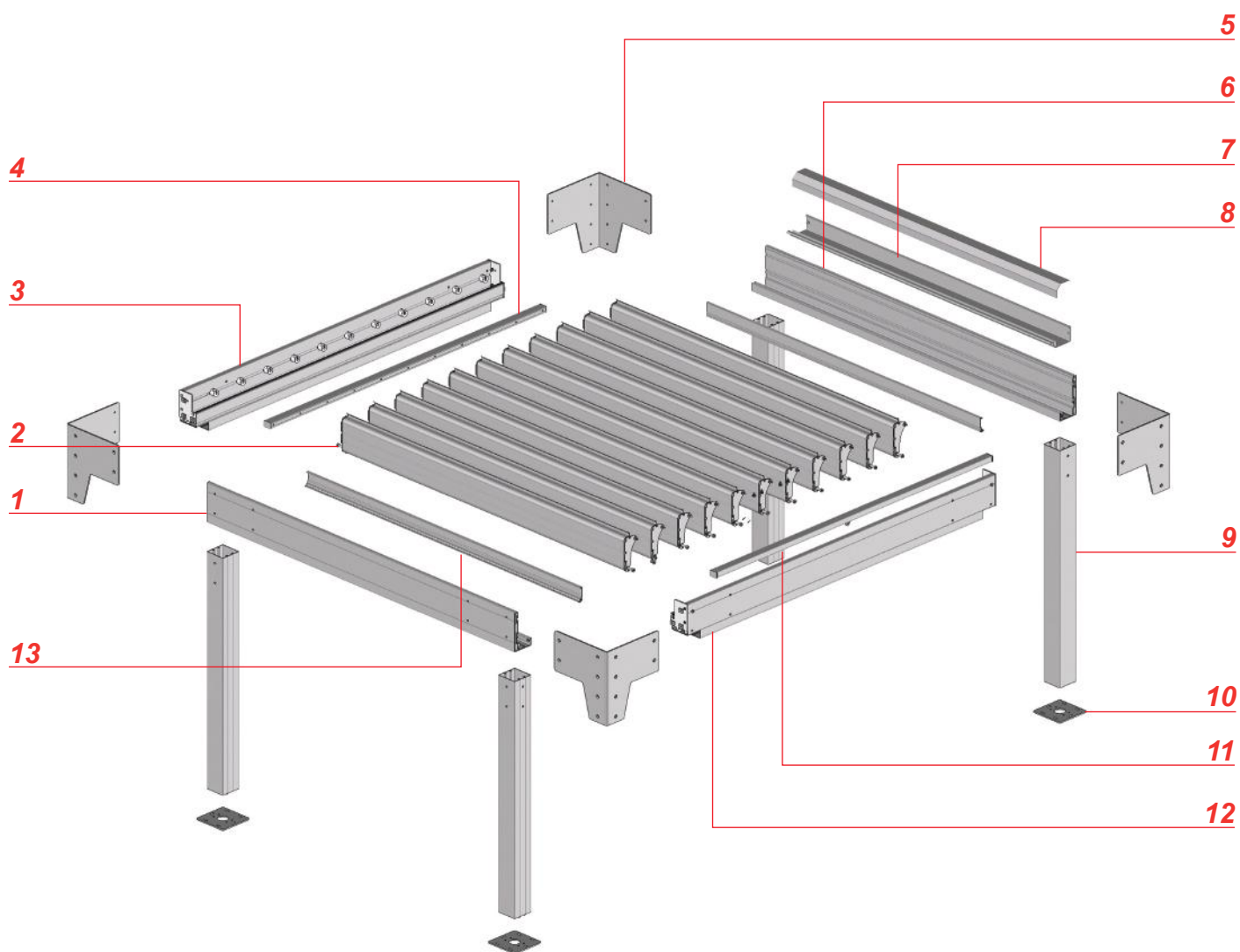
La couverture de pergola reste en position d'alarme / sécurité jusqu'à une commande de l'utilisateur

4 AUTOMO BSO CLIM VER: FONCTION DE TEST

Pour vérifier la bonne communication entre le capteur météo et la centrale de commande, il suffit de transmettre avec le bouton jaune du capteur et d'attendre la réponse de la centrale de commande, qui émettra un signal acoustique une fois la transmission effectuée.

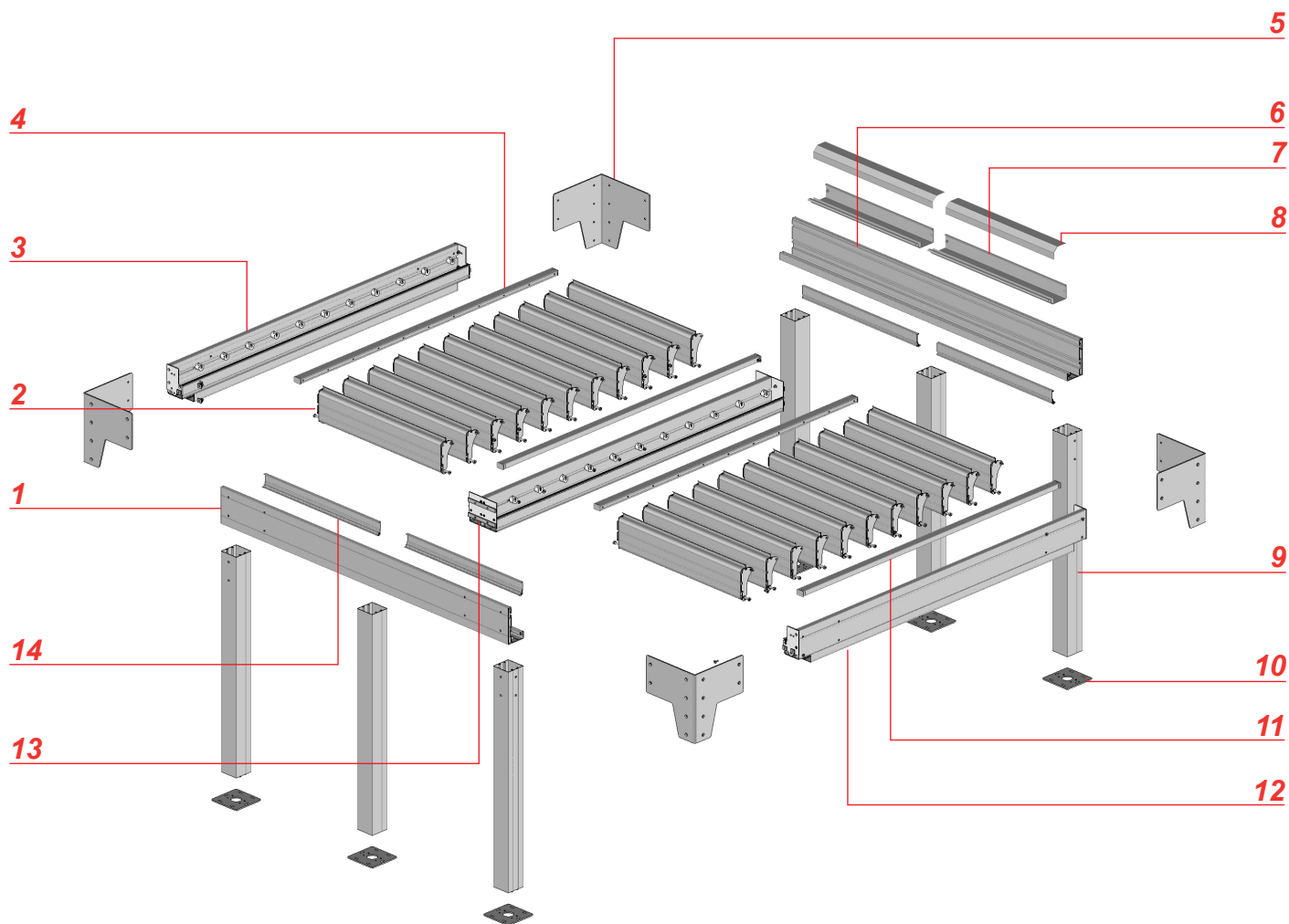
Si les moteurs bougent, ils s'arrêteront. NOTE: après vérification du capteur par transmission, les alarmes des conditions météorologiques sont réinitialisées au nouvel état météorologique imposé par le capteur; les compteurs de temporisation d'alarme sont réinitialisés. Il sera utile pour l'installateur, au moment de l'installation, de sortir de la condition d'alarme sans attendre le timeout de l'alarme

Vue éclatée simple travée



Repère	Références	Désignation
1	PBSO45	Coffre avant
2	Voir Section éclatées	Lame
3	Voir Section éclatées	Chevron support de lames
4	Voir Section éclatées	Profil de manœuvre
5	JBSO4706	Joue de renfort
6	PBSO45	Coffre arrière
7	PBSO4004	Profil de recouvrement
8	AE9502	Capot profil de recouvrement
9	PA29	Poteau
10	ST4509	Platine fixation au sol
11	Voir Section éclatées	Profil de manœuvre côté vérin
12	Voir Section éclatées	Chevron support de lame vérin
13	PBSO47	Profil de finition coffre avant et arrière

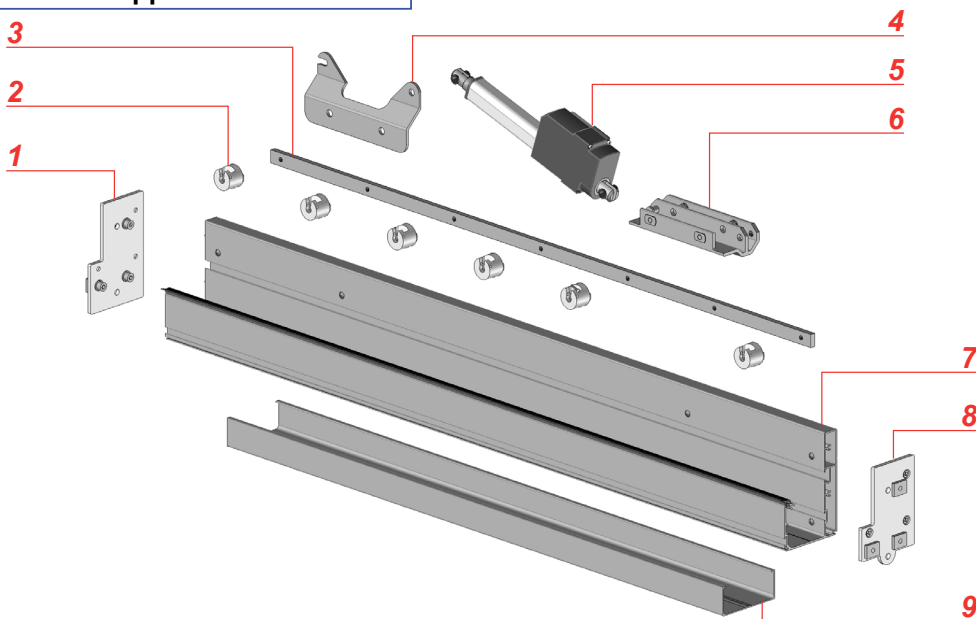
Vue éclatée double travée



Repère	Références	Désignation
1	PBSO45	Coffre avant
2	Voir Section éclatées	Lame
3	Voir Section éclatées	Chevron support de lames
4	Voir Section éclatées	Profil de manœuvre
5	JBSO4706	Joue de renfort
6	PBSO45	Coffre arrière
7	PBSO4004	Profil de recouvrement
8	AE9502	Capot profil de recouvrement
9	PA29	Poteau
10	ST4509	Platine fixation au sol
11	Voir Section éclatées	Profil de manœuvre côté vérin
12	Voir Section éclatées	Chevron support de lame vérin
13	Voir Section éclatées	Chevron support de lame double
14	PBSO47	Profil de finition coffre avant et arrière

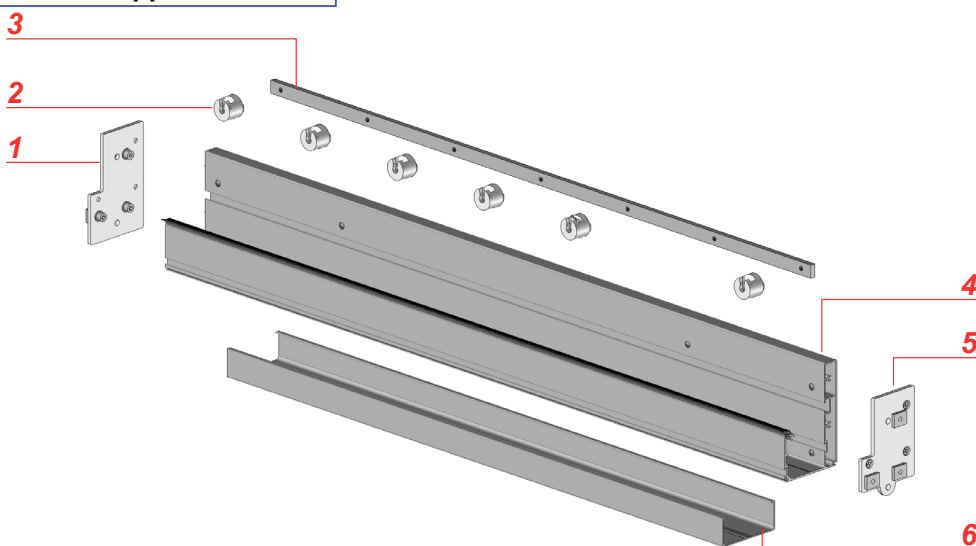
Sections éclatées

Chevron support de lame vérin.



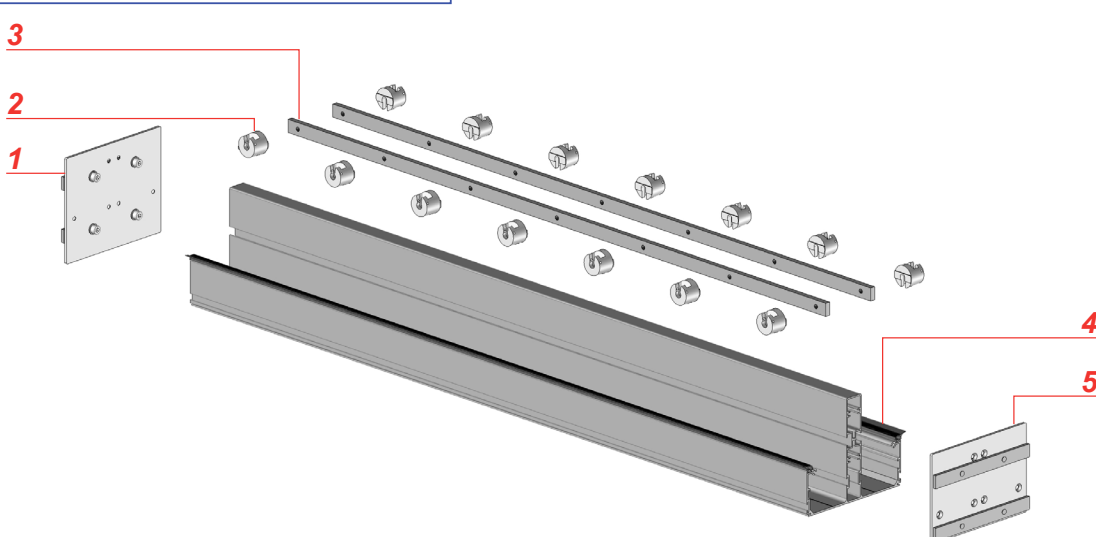
REP	REF
1	BSO4124
2	CU24P
3	P20x8M175
4	BSO49
5	BSOVER01
6	BSO58
7	PBSO4104M
8	BSO4122
9	CELUX03

Chevron support de lame.



REP	REF
1	BSO4124
2	CU24P
3	P20x8M175
4	PBSO4104M
5	BSO4122
6	CELUX03

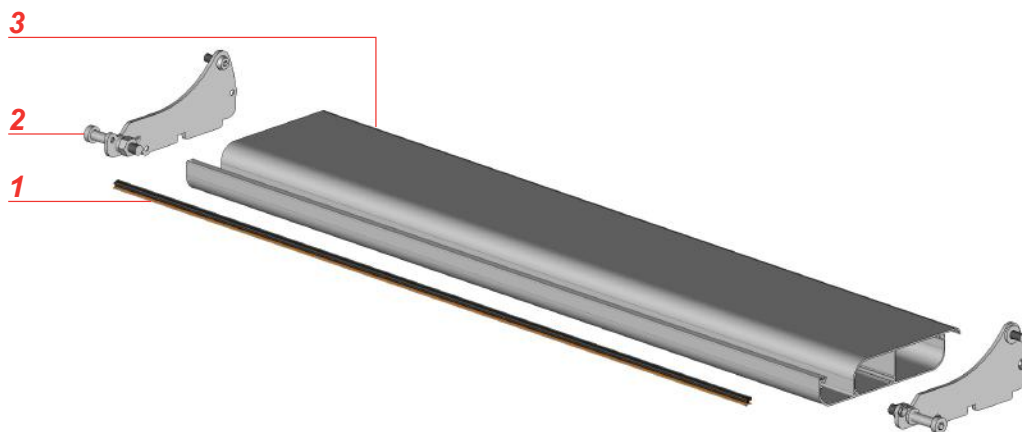
Chevron support de lame double.



REP	REF
1	BSO4107
2	CU24P
3	P20x8M175
4	PBSO4105M
5	BSO4105

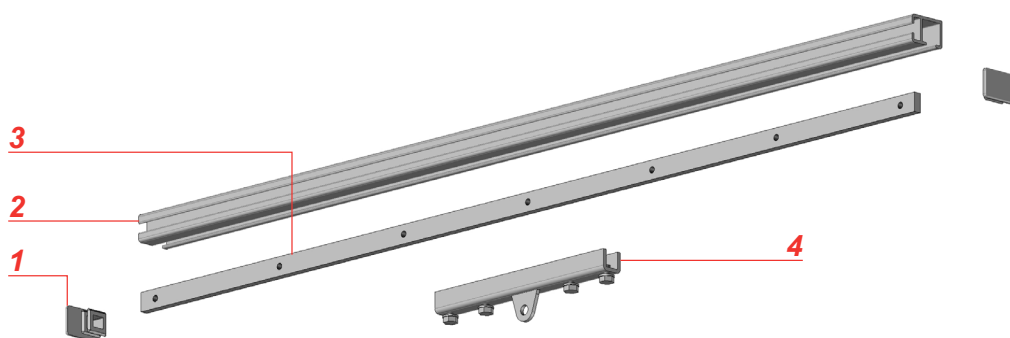
Sections éclatées

Lame orientable.



REP	REF
1	JO31
2	EBBSO4305A
3	PBSO43
4	PBSO4105M
5	BSO4105

Profil de manœuvre côté vérin.



REP	REF
1	EBBSO42P
2	PBSO42
3	P20x8M175
4	BSO4202

Profil de manœuvre.



REP	REF
1	EBBSO42P
2	PBSO42
3	P20x8M175

Garantie

► Durée

La durée de garantie (mécanisme, traitement de surface) est consentie pour une durée de 5 ans. Le moteur et l'ensemble de l'automatisme, ruban de LED et accessoires LED sont garantis 2 ans. Au delà de cette période de garantie, ces pièces sont payantes.



La période de garantie court à compter de la date d'achat du produit (date mentionnée sur la preuve d'achat - ticket de caisse ou facture).

La garantie ne s'applique que sur présentation de la preuve d'achat.

L'application de la garantie n'a pas pour effet de prolonger sa durée.

► Modalité d'application de la garantie

La garantie couvre tous problèmes rencontrés dans l'utilisation du produit pour tous événements prévus et non exclus par la garantie commerciale et ce dans la limite de la durée de garantie.

Pour faire l'objet d'un accord de prise en charge sous garantie, le produit doit avoir été installé conformément aux règles de l'art et n'avoir fait l'objet d'aucune utilisation anormale telle que :

- Entretien insuffisant ou non conforme aux préconisations ci-jointe «Nettoyage et Entretien»
- Utilisation des produits de nettoyage corrosifs ou abrasifs
- Choc, casse ou fausse Manœuvre
- Endommagement par des corps étrangers (sables, limailles, etc.)
- Endommagement suite au raccordement à une ligne électrique non-conforme

Cette liste n'étant pas exhaustive, pour connaître la liste des incidents «susceptibles de déclencher la garantie» et ceux «excluant la garantie» veuillez consulter les encarts ci-dessous.

La garantie est limitée à la remise en état ou au remplacement de la pièce reconnue défectueuse ou responsable du mauvais fonctionnement de l'appareil, par une pièce identique.

La garantie ne couvre, en aucun cas, les frais de déplacement et les dommages directs et indirects. Elle ne prend également pas en charge les frais de dépose et repose du produit objet de la demande de garantie excepté dans le cadre de la mise en œuvre de la garantie légale des vices cachés.

Incident susceptibles de **déclencher la Garantie**

Défauts constatés	Type d'incidents	Commentaires
Général	- Pièces défectueuses. - Moteur défectueux..... - Automatisme défectueux..... - Défauts de matière..... - Défauts de finition.....	Cas où le dysfonctionnement proviendrait d'un défaut de fabrication. Télécommande, récepteur automatisme, capteur vent, capteur vent soleil Bavures, manque de matière, fissures, craquelures, déformations. Défauts de laquage, teintes.
Expédition pièces détachées :		
- 72h après réception dans nos locaux pour les moteurs et automatismes. - 72h pour expédition autres pièces détachées. (Hors armature générale). - Les réexpéditions sont à la charge de l'usine - Les produits seront expédiés à la charge du client et vous seront retournés gratuitement.		

Causes **d'exclusion de la Garantie**

Défauts constatés	Type d'incidents	Commentaires
Général	- Composants défectueux..... - Produits soldés ou bradés. - Usure normale du brise soleil..... - Tout litige de choc..... - Les dégradations..... - Produit modifiés..... - Utilisation professionnelle du store. - Produits stockés en milieu humide....	Suite à une installation ou une utilisation non-conforme Salissures, dégradation liées à différents facteurs de pollutions. Rayures, manque de pièces, salissures, accrocs et déchirures de l'acquisition d'un produit sans son emballage d'origine Liées à toute négligence, vandalisme, chute d'objet, brûlures quelconques, vent violents, nettoyage avec un produit non conforme. Adjonction ou remplacement de pièces autres que celles vendues par l'usine. Détérioration possible du moteur.
Réglages	- Réglages de fin de course, d'inclinaison ou tout autre réglage.	